

第三篇 硬碟與檔案的防護

單元 08 限制磁碟的使用	50
安裝 CD-DVD Lock	50
設定 CD-DVD Lock 密碼保護	52
使用磁碟管制功能	54
單元 09 隱藏 / 顯示檔案與資料夾	57
隱藏檔案或資料夾	57
顯示隱藏的檔案或資料夾	59
恢復隱藏的檔案或資料夾	60
單元 10 將磁碟機隱藏起來	62
單元 11 使用 Windows 的檔案加密功能	66
加密檔案	67
加密資料夾	70
單元 12 將相片檔案加密	73
單元 13 建立隱藏的共用資料夾	79

第四篇 密碼的使用與管理

單元 14 設定密碼的重要觀念	85
單元 15 備份使用者登入密碼金鑰	87
建立密碼重設磁片	87
重設登入密碼	91

單元 16 忘了 / 丟了登入密碼的解決方案	95
製作 APC 開機光碟	95
進入 BIOS 設定優先以光碟機開機	99
使用 APC 開機光碟清除登入密碼	101
單元 17 處理離職人員的加密資料	105
建立資料修復代理人的憑證與金鑰	105
匯入修復代理人的憑證	108
備份加密者的加密金鑰	112
匯入 DRA 金鑰以讀取加密檔案	117
單元 18 管理密碼	121
下載及安裝 Big Crocodile	121
建立管理密碼	124
建立資料夾及帳號資料	126

第五篇 使用 IE 時的防範措施

單元 19 清除 IE 的瀏覽記錄	130
單元 20 避免釣魚網站的傷害	137
手動檢查	138
回報釣魚網站	140
設定信任的網站	142
單元 21 瀏覽網頁不留痕跡	144



單元 46

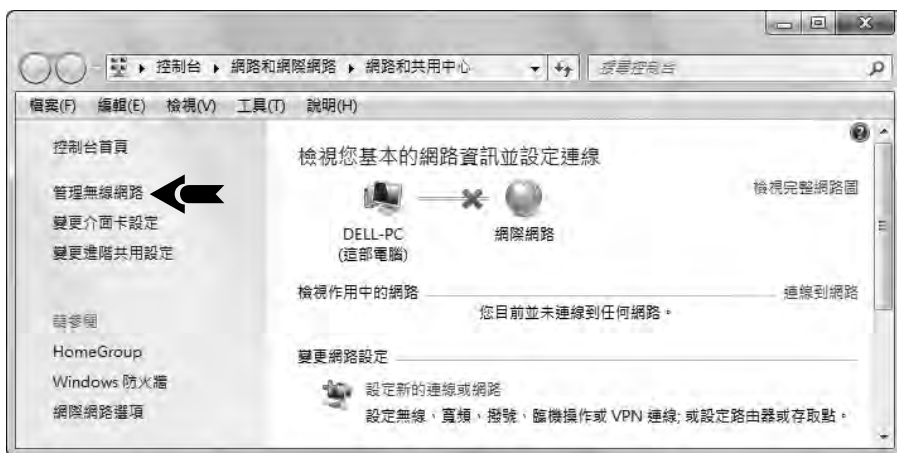
基地台的故障排除

在進行基地台的安裝或設定時，有可能會因操作上的錯誤，而產生無法連線的情形。以下我們舉出使用者可能遇到的狀況，說明如何進行故障排除。

斷線的處理

進行基地台的相關設定時，例如：變更 SSID 名稱或加密等，如果過程中發現「斷線」，可以試著重新連線：

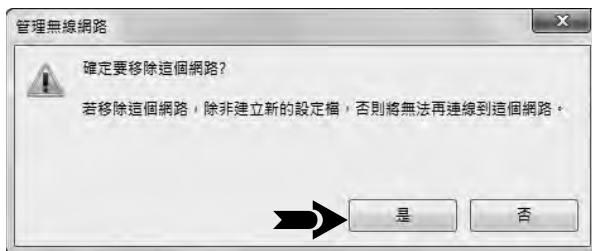
step 1 開啟 **網路和共用中心**，點選 **管理無線網路**。



step 2 選取已建立的連線，按 **移除** 鈕將其移除；此操作也可移除不再需要的連線。



step 3 出現警告訊息，按 **是** 鈕。



step 4 再點選 **通知區域** 的網路圖示，從清單中展開無線連線，按 **連線** 鈕。



step 5 輸入安全性金鑰，按 **確定** 鈕，即可重新連線。



Ping 基地台

安裝過程中如果一直無法與基地台連線，可以試著以 **ping** 指令，檢查基地台的連結狀態，本例中基地台的預設閘道為 192.168.1.1：

step 1 點選 **開始** 功能表，於 **搜尋方塊** 中鍵入 **cmd**，按 **Enter** 鍵。

step 2 開啟 **命令提示字元** 視窗，輸入：**ping 192.168.1.1**，按 **Enter** 鍵。

step 3 若連結成功，會收到來自 192.168.1.1 的回應，如下圖所示。

```

C:\Windows\system32\cmd.exe
Microsoft Windows [版本 6.0.6002]
Copyright (c) 2006 Microsoft Corporation. All rights reserved.

C:\Users\admin1>ping 192.168.1.1

Ping 192.168.1.1 具有 32 位元組的資料:
回覆自 192.168.1.1: 位元組=32 時間=3ms TTL=254
回覆自 192.168.1.1: 位元組=32 時間=2ms TTL=254
回覆自 192.168.1.1: 位元組=32 時間=2ms TTL=254
回覆自 192.168.1.1: 位元組=32 時間=2ms TTL=254

192.168.1.1 的 Ping 統計資料:
    封包: 已傳送 = 4, 已收到 = 4, 已遺失 = 0 (0% 遺失)
    大約的來回時間 <毫秒>:
        最小值 = 2ms, 最大值 = 3ms, 平均 = 2ms

C:\Users\admin1>
  
```

step 4 若連結失敗，請確認個人電腦的 IP 位址設定是否有誤。

檢查電腦的網路連線設定

有時連線會失敗是因網路連線設定錯誤，如果基地台是正常的，那麼可以依以下步驟確定網路連線設定是否正常：

step 1 開啟 **網路和共用中心** 視窗，點選 **變更介面卡設定**。



step 2 在 **網路連線** 視窗中點選 **無線網路連線** 按右鍵，選擇 **內容**。

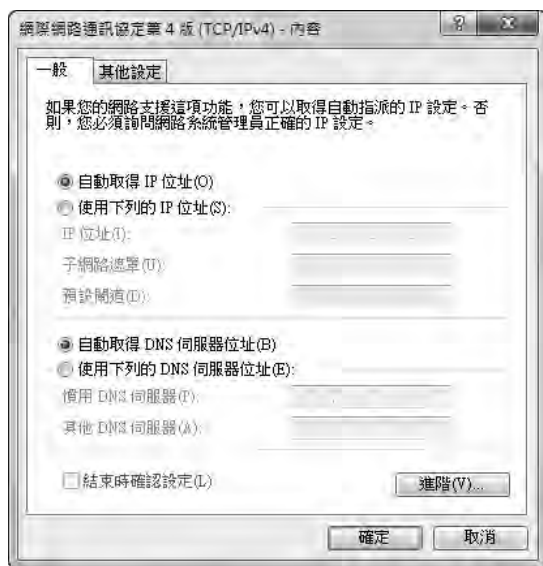


可設定停用

step 3 開啟 無線網路連線內容 對話方塊，點選 網際網路通訊協定第 4 版 (TCP/IPv4) 按 **內容(R)** 鈕。



step 4 檢查是否已選擇 自動取得 IP 位址 及 自動取得 DNS 伺服器位址。



單元 51

使用遠端桌面連線

遠端桌面連線 與 **Windows 遠端協助** 一樣都是可以透過網際網路連線至遠端的電腦，但主要的使用目的卻不同。**Windows 遠端協助** 大部分用於求助者與協助者之間的關係上，主要是為了解決電腦問題，雙方都可以看得到一樣的畫面，並且求助端可以停止對方的操控權。而 **遠端桌面連線** 單純是為了讓使用者可以在遠方某台電腦中，連線到自己家中或公司的電腦，在使用的權限上是屬於個人掌控而非 **遠端協助** 的雙方關係。當然，您也可以請朋友透過 **遠端桌面連線** 來解決您電腦的問題，但是我們不建議這麼做，因為當對方登入您的電腦後，您的電腦就會自動登出，除非有 100% 的信任，否則我們還是建議以 **遠端協助** 來請求協助就可以了。

基本上，要順利連線至遠端的電腦，必須要取得遠方電腦的 IP 位址及使用者登入密碼，並且開通 **允許遠端桌面連線** 的設定。連線後，您將可以存取該電腦的所有程式、檔案及網路資源，就如同在家使用自己的電腦一樣。

開通允許遠端桌面連線

在遠端的電腦中必須先開通 **允許遠端桌面存取** 的設定，外部電腦才得以 **遠端桌面連線** 連線至該電腦。

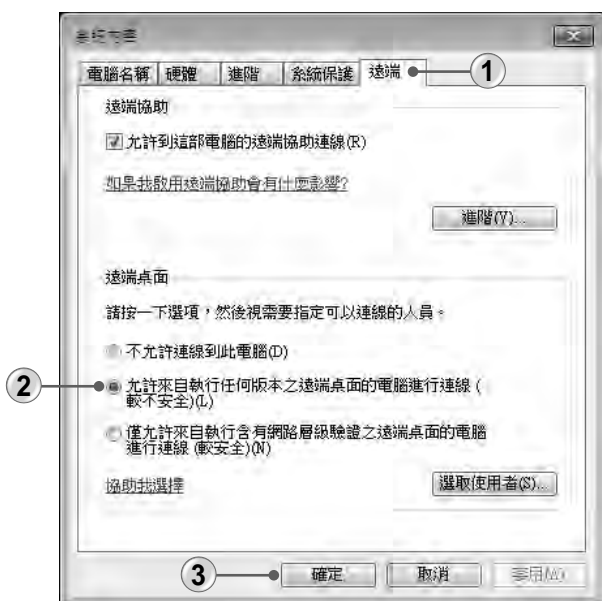
step 1 開啟 **控制台**，接著在 **檢視方式：大圖示** 中點選 **系統** 項目。



step 2 在系統視窗左側點選遠端設定項目。

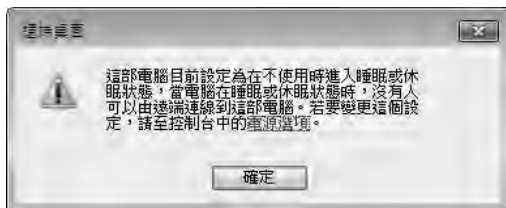


step 3 在系統內容對話方塊中點選遠端標籤，然後在遠端桌面區塊中點選 允許來自執行任何版本之遠端桌面的電腦進行連線 項目。按 **確定** 鈕。



說明

- ⊗ 如果電腦設定在不使用時進入休眠或睡眠狀態，此時會出現下圖的訊息，必須先至 **控制台** 的 **電源選項** 中變更才可使用遠端桌面功能。



- ⊗ 若兩端的電腦作業系統皆為 Windows 7，則可以在遠端電腦的遠端設定中，選擇 **僅允許來自執行含有網路層級驗證之遠端桌面的電腦進行連線** 項目 (開通此項目只能允許 Windows 7 連線至您的電腦)，在 Windows 7 中，遠端桌面會使用網路層級驗證。
- ⊗ 遠端桌面連線 無法連線至 Windows 7 簡易版、Windows 7 家用入門版或 Windows 7 家用進階版的電腦。

查詢電腦的 IP 位址

要連線至遠端的電腦必須先得知遠端的 IP 位址，才能透過網際網路進行連線。您必須記下遠端電腦的 IP 位址，然後在另一部電腦中以此 IP 位址進行連線。

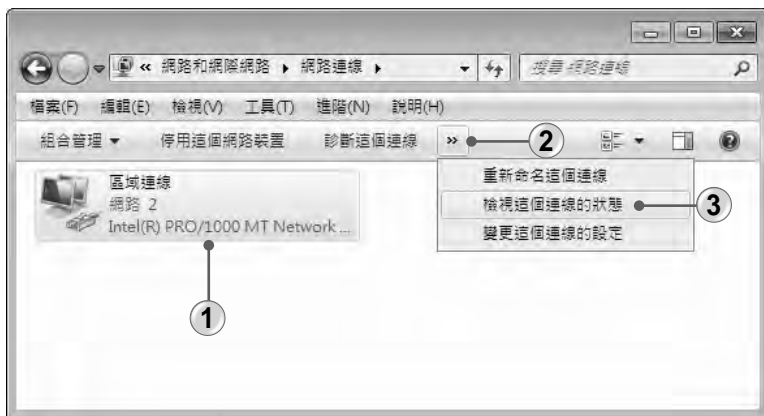
- step 1** 開啟 **控制台**，點選 **檢視網路狀態及工作** 項目。



step 2 在 **網路和共用中心** 視窗左側，點選 **變更介面卡設定** 項目。



step 3 在 **網路連線** 視窗中，點選使用中的網路連線，接著在 **工具列** 中點選 **檢視這個連線的狀態** 指令 (指令可能受視窗寬度限制而被隱藏，按一下 **>>** 鈕即可找到此指令)。



step 4 開啟 **區域連線 狀態** 對話方塊，再點選 **詳細資料(E)...** 鈕。



step 5 在 **網路連線詳細資料** 視窗中，可以從 **IPv4 位址** 項目右方得知您電腦目前所在的 IP 位址。



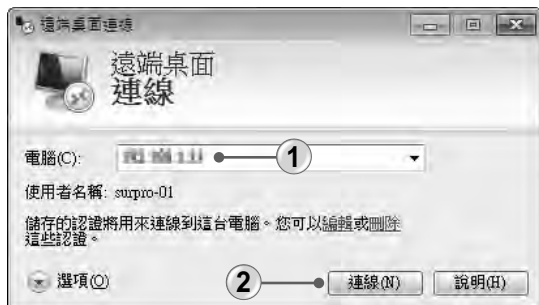
連線至遠端電腦

除了遠端電腦設定好允許遠端桌面連線，並得知遠端電腦的 IP 位址外，最後還需要遠端電腦的使用者登入密碼才能連線並登入。順利登入後，遠端電腦將自動登出。

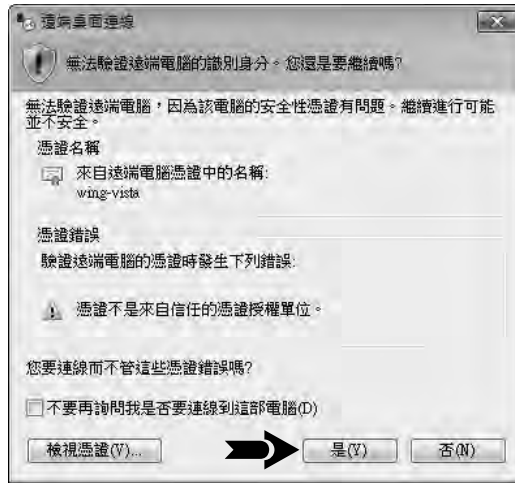
step 1 點選 **開始** > **所有程式** > **附屬應用程式** > **遠端桌面連線** 指令。



step 2 開啟 **遠端桌面連線** 對話方塊，在 **電腦** 欄位中輸入遠端電腦的 IP 位址，按 **連線(R)** 鈕。



step 3 接著會出現驗證警告對話方塊，按 **是(Y)** 鈕。

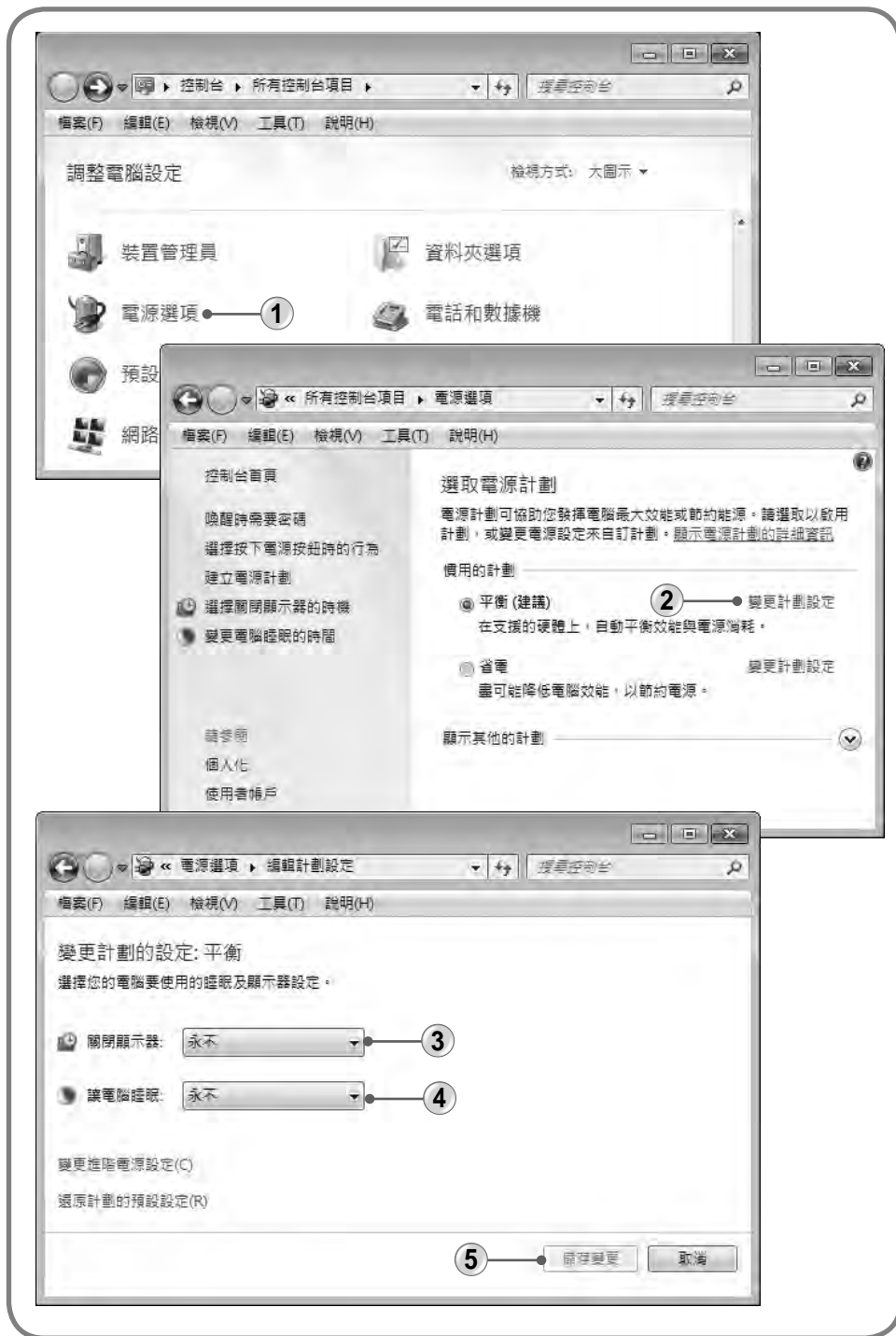


step 4 出現 **Windows 安全性** 對話方塊，在此輸入遠端電腦的使用者密碼。



說明

遠端桌面連線 無法連線至睡眠或休眠中的電腦，請確認遠端電腦電源設定的睡眠與休眠設定為永不。在 Windows 7 中可從 控制台 > 電源選項 設定。



進階設定

在連線之前，您可以先點選對話方塊中的 **選項(O)** 鈕，展開對話方塊進一步設定螢幕顯示、印表機資源、音訊播放與效能體驗等等，這也是 **遠端桌面連線** 與 **Windows 遠端協助** 功能上的區別。



使用遠端電腦的裝置與資源

在 **本機資源** 標籤的 **本機裝置和資源** 中勾選 **印表機** 核取方塊，您就可以使用身邊的 **印表機** 進行列印，而勾選 **剪貼簿** 核取方塊讓您可以從遠端的電腦中複製或剪下檔案後貼到您的電腦中。



以您的電腦播放遠端電腦中的音樂

step 1 在 **本機資源** 標籤的 **遠端音訊** 區塊中按下 **設定(S)...** 鈕，出現另一個對話方塊，在 **遠端音效播放** 區塊中點選 **在這部電腦上播放** 項目，按 **確定** 鈕。

step 2 接下來在您的電腦中就可以聽到遠端電腦所播放的音效。



說明

若選擇 **在遠端電腦上播放** 項目，則遠端電腦播放的音樂將會在遠端電腦上出現音效，即使遠端電腦是在登出的狀態。

調整視覺效果，改善連線速度

若您發現在 **遠端桌面連線** 工作階段出現網路延遲的狀態，可能是因為您的網路連線頻寬不夠，此時您需要降低視覺效果來改善連線品質。

在 **效能體驗** 標籤中選擇您的連線速度 (例如：**低速寬頻**)，或直接在下方的效能項目中，取消勾選允許的項目，視覺效果越少連線速度就越快，不過，勾選 **持續性點陣圖快取** 項目是可以加速連線速度的。



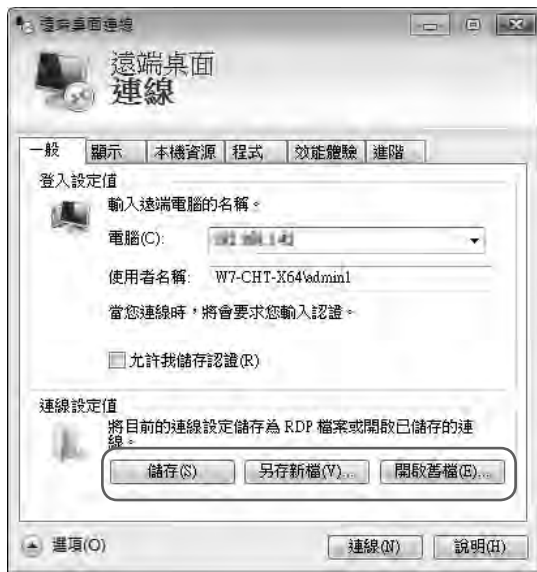
連線時自動執行程式

如果知道遠端電腦中某些程式的儲存路徑，那麼可以在 **程式** 標籤中勾選 **連線時啟動以下程式** 核取方塊，並輸入要執行程式的路徑和檔名，以及從哪個資料夾開啟，當連線到遠端桌面時便可自動啟動該程式。



儲存遠端桌面設定

在一般標籤的連線設定值區塊中，按 **儲存(S)** 或 **另存新檔(V)...** 鈕即可將設定檔儲存起來，下次要開啟時按 **開啟舊檔(O)...** 鈕即可。



遠端桌面設定檔