

# CHAPTER 7

## 簡報的靈魂 -- 特效製作

想要讓簡報一鳴驚人，除了內容要充實外，『特效』可以有畫龍點睛的功效。不管是加上襯底音樂、來段動畫影片，還是五花八門的出場特效，只要搭配得宜，絕對能引人入勝，讓人讚不絕口！



**7-1 使用多媒體檔案**

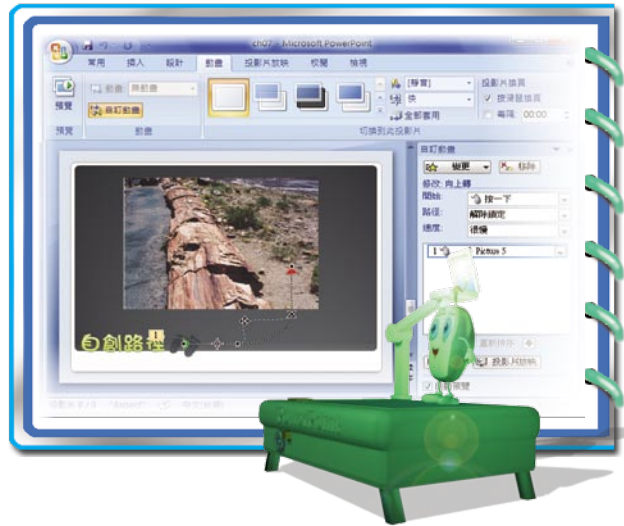
**7-2 套用動畫**

**7-3 自訂動畫**

**7-4 動畫的順序與時間控制**



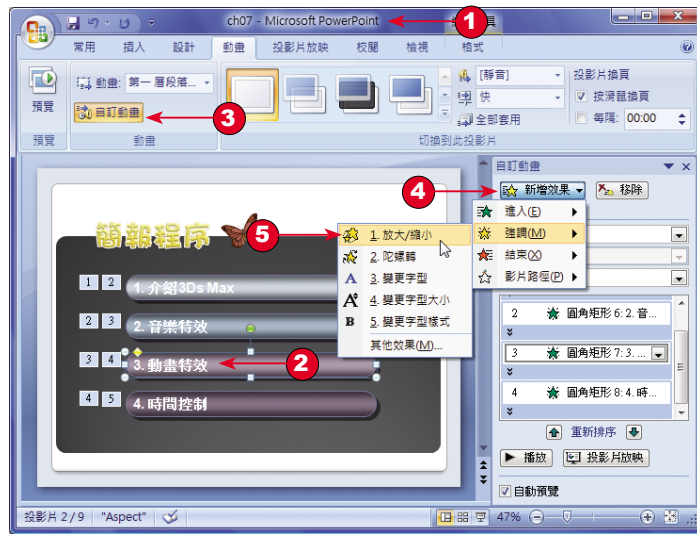
在 PowerPoint 中您也可以 **自訂動畫**，也就是針對投影片中的文字、圖形、資料圖表和其他物件，設定不同的動畫效果。這在凸顯簡報重點、控制資訊的流程上，效果非常驚人，更重要的一點是提高了簡報的趣味性！



設定動畫的基本程序

PowerPoint 2007 的動畫設定方式，讓簡報設計者更能發揮創意！基本上，不管是文字、圖案或圖表等物件，在設定動畫效果的程序上都少不了以下的幾個步驟。

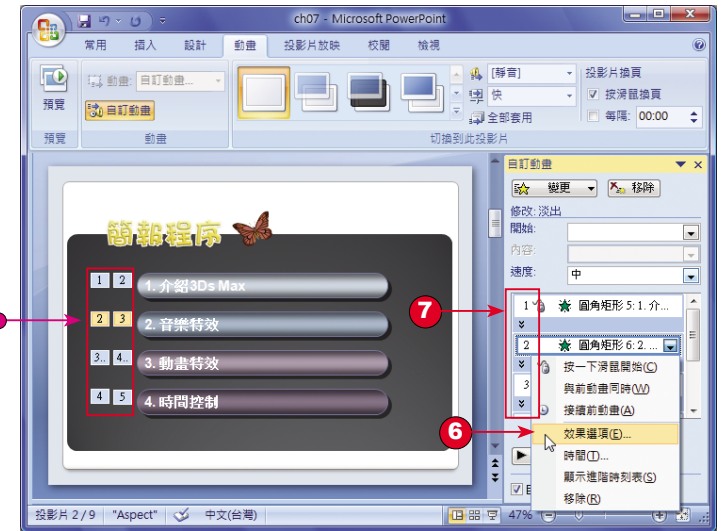
- 1 開啟 ch07.pptx 的第 2 張投影片。
- 2 請點選要加上動畫的物件。
- 3 點選 **動畫 > 動畫 > 自訂動畫** 指令。
- 4 開啟 **自訂動畫** 工作窗格中，點選 **新增效果** 鈕。
- 5 執行 **強調 > 放大 / 縮小** 指令。



提示

這個步驟可重複執行，表示同一個物件上設有多種效果。

- 6 若要進一步設定 **效果選項**，可點選項目旁的展開鈕。(此部份請參閱『文字動畫進階效果』)
- 7 動畫項目將依套用效果的順序，由上到下顯示。
  - **標準模式** 下的投影片中也會出現編號，註明動畫的順序。



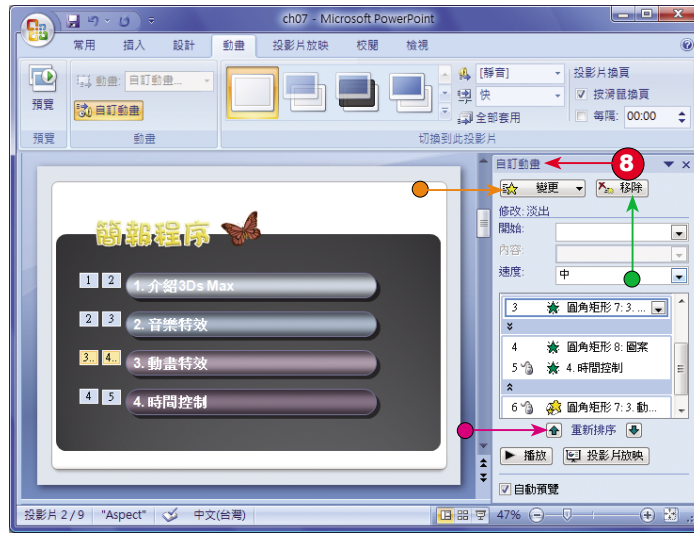
提示

- 動畫的順序編號只出現在 **自訂動畫** 工作窗格開啟時，而且不會在播放時或列印時顯示出來。
- 自訂動畫清單中若出現 **展開** 鈕，表示該物件還有更多的設定動作。



8 您還可以點選 **自訂動畫**，並在工作窗格中進行動畫設定。

- 重新調整效果出現的順序
- 變更效果選項
- 對不滿意的效果也可進行移除



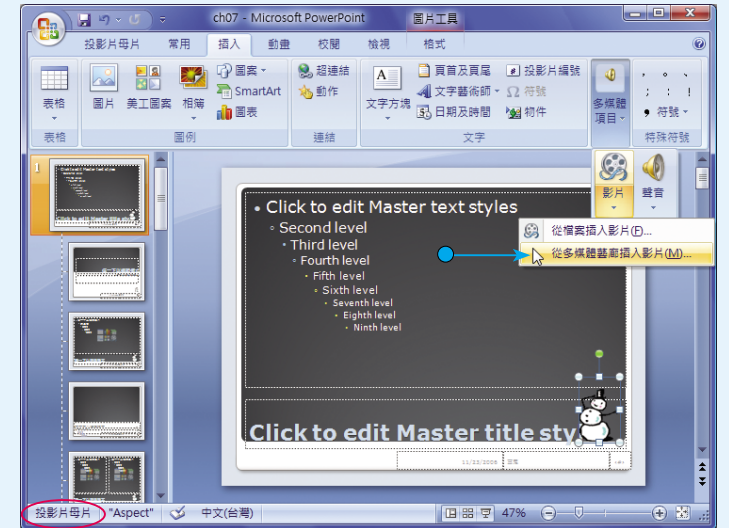
9 動畫將會在播放時，依序播出。



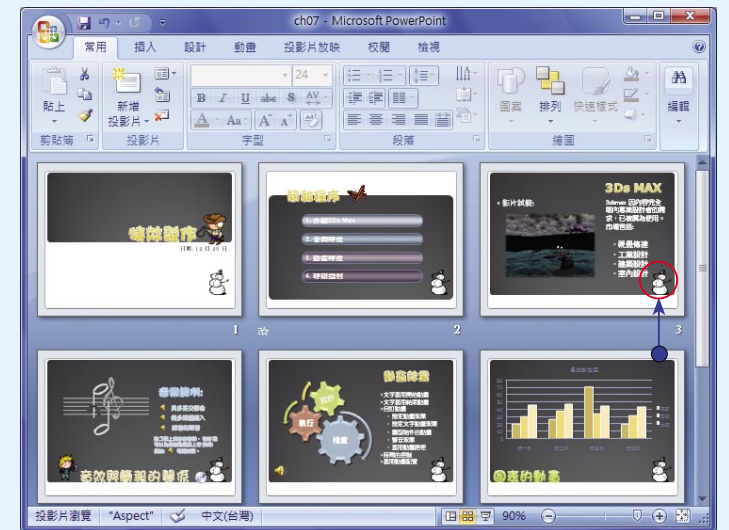
提示

如果您希望某個動畫效果，在每張投影片都要出現，那麼可以進入**母片**模式中新增此動畫效果！

- 執行『從多媒體藝廊插入影片』指令



- 所有的投影片，都套用指定的效果



## 設定文字動畫效果

文字是簡報的主體，如何讓生硬的文字段落，以活潑生動的方式展示出來，考驗著簡報者的智慧，讓我們以實例來為您示範！

### 文字動畫進入效果

- 1 開啟 ch07.pptx，並選取第 5 張投影片。
- 2 點選『標題』物件。
- 3 點選 **動畫 > 動畫 > 自訂動畫** 指令。
- 4 開啟 **自訂動畫** 工作窗格。
- 5 點選 **新增效果 > 進入 > 其他效果** 指令。



- 6 開啟 **新增進入效果** 對話方塊。
- 7 點選效果，例如：**華麗 > 迴旋鏢**。
- 8 按 **確定** 鈕。



- 9 進入投影片時，標題文字將出現所選的動畫效果。



- 動畫效果結束後的位置



### 文字動畫強調效果

- 1 開啟 ch07.pptx，並選取第 5 張投影片。
- 2 選取要加上文字動畫的物件。
- 3 點選 **動畫 > 動畫 > 自訂動畫 > 新增效果 > 強調 > 其他效果** 指令。



4 點選喜愛的效果，例如：**華麗 > 粗體顯示**。

5 按 **確定** 鈕。

6 標題執行完 **進入** 效果後，標題文字將出現所選的強調效果。



### 文字動畫結束效果

1 點選物件，這次要設定 **結束** 的效果。

2 點選 **動畫 > 動畫 > 自訂動畫 > 新增效果 > 結束 > 其他效果** 指令。



3 點選 **區別 > 觸碰** 指令。

4 按 **確定** 鈕。

5 結束時，標題文字會出現指定的動畫效果。



### 文字動畫進階效果

在套用完之前的文字動畫效果，您可以進一步來設定 **效果選項**，調整更多的細節，使此項文字動畫展現獨特的風格。

1 開啟 ch07.pptx，選取第 2 張投影片。

2 請點選 **自訂動畫** 清單的 **簡報程序**。

3 從展開的清單中點選 **效果選項** 指令，開啟對話方塊，做進一步的設定。

4 點選 **效果 > 動畫文字：依據英文單字或中文字** 指令。

5 點選 **文字動畫 > 群組文字：第二層段落為單位** 指令。

6 延遲句子或段落動畫間的動作，勾選  **每隔** 核取方塊，輸入延遲時間。

7 按 **確定** 鈕。

