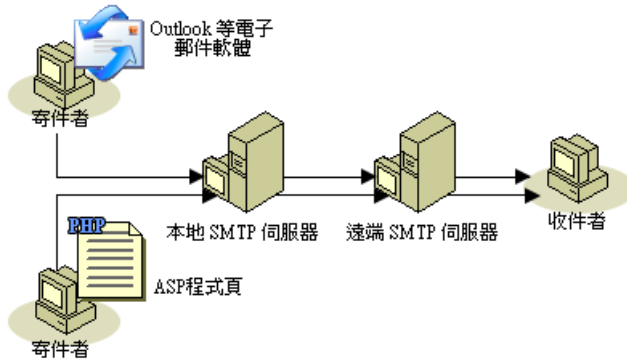


## 7-2 SMTP 伺服器的安裝與設定

### 課程講解

為什麼瀏覽者可以不使用 Outlook 或是 Outlook Express 等軟體就可以在網頁上直接寄信呢？其實這是靠 IIS 中的 SMTP 伺服器來完成。如果您曾在 Outlook 等電子郵件軟體設定帳號時，對這個伺服器一定有些印象，它就是所謂的外寄伺服器。

其實電子郵件的收發都必須經由各個不同 SMTP 伺服器彼此之間的溝通交換來完成，在網頁上寄發電子郵件的原理也與使用郵件軟體一樣，只是將郵件交給 SMTP 伺服器的工具由軟體變成了網頁而已，只要您能了解在網頁上與 SMTP 伺服器溝通的語法，就可以輕輕鬆鬆的完成工作。



電子郵件傳統傳遞方式與線上郵寄對照圖

但是並不是每種作業系統都可以安裝 SMTP 伺服器，如果您想使用這項功能，本身所使用的作業系統必須是 Windows NT、Windows 2000、Windows XP Professional 或是 Windows 2003 這些內含 IIS 的作業系統才可以。其他像是 Windows 95/98/98SE/Me，因為使用的是 PWS，就沒有 SMTP 的服務，自然就沒有辦法使用這個功能了！如果您是在視窗上架設 Apache 伺服器，也無法使用這個功能。不過隨後我們會說明如何在 PHP 中指定其他可供使用的 SMTP 伺服器。

## 7-2-1 安裝 SMTP 伺服器

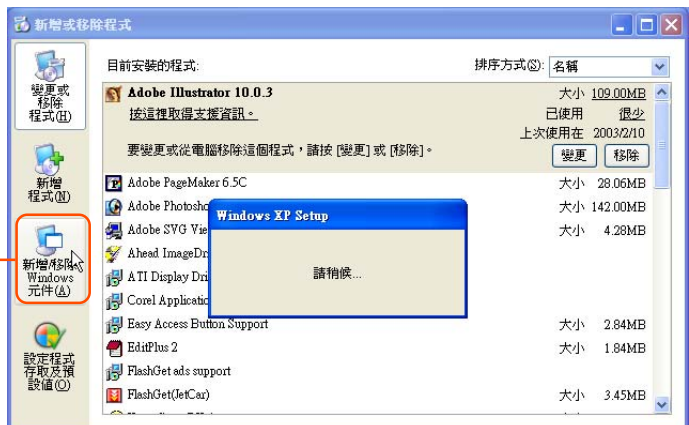
一般而言，如果您的系統是 Windows 2000 Server，SMTP 伺服器會是預設安裝項目，而其他的作業系統就必須自行安裝了，以下我們以 Windows XP Professional 為例來說明安裝的方法。

請將原先安裝 Windows 的光碟放入光碟機，然後由【開始】\【控制台】進入設定畫面：

1  
選按【新增或移除  
程式】



2  
選按【新增 / 移除  
Windows 元件】



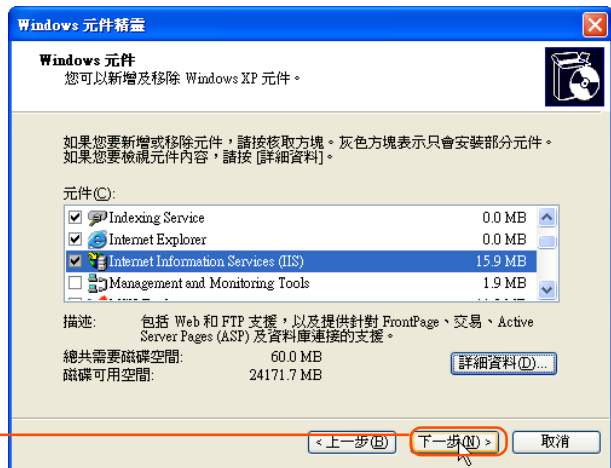
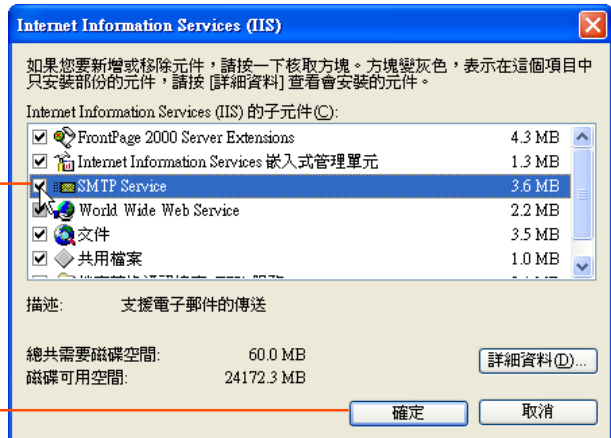
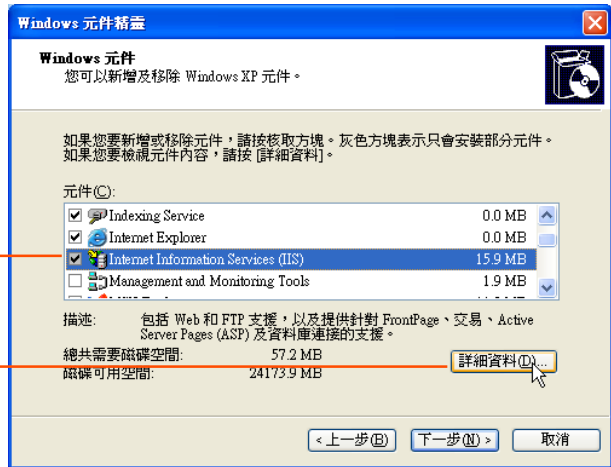
3 選取 [Internet Information Services(IIS)]

4 選按 [詳細資料] 來設定

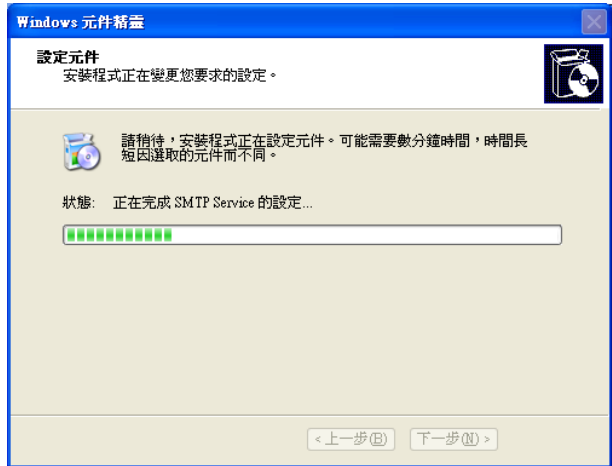
5 核選 [SMTP Service]

6 按下 [確定] 鈕完成設定

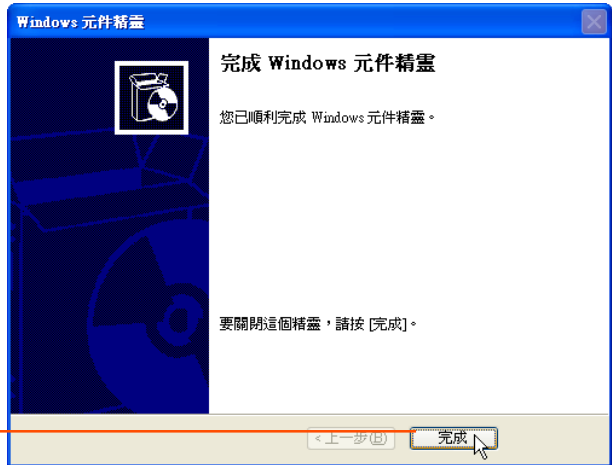
7 按下 [下一步] 鈕開始安裝



8 系統開始執行安裝

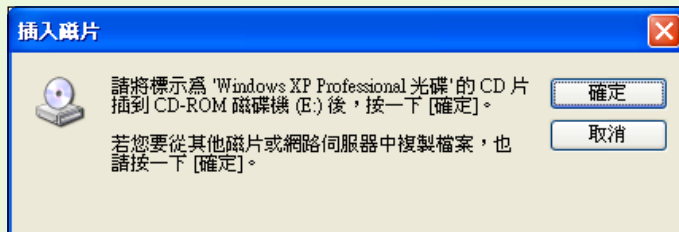


9 按下【完成】鈕完成安裝



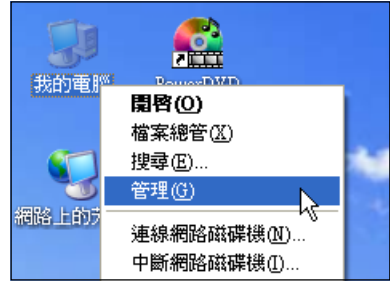
注意

如果您沒有將原先安裝 Windows 的原版光碟放在光碟機中，在執行的過程中會出現下列的警告視窗，請您按照說明將光碟放在光碟機中來安裝。

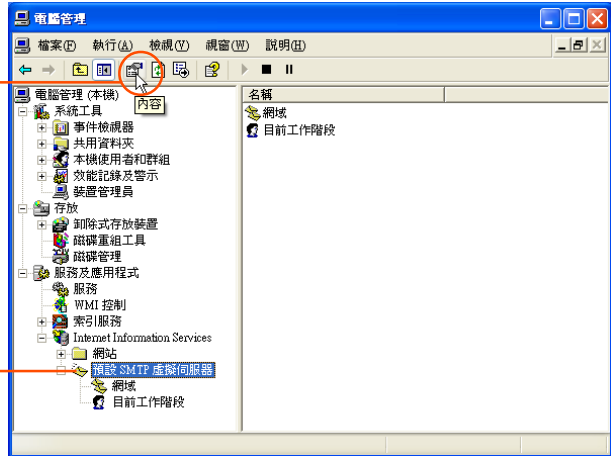


## 7-2-2 設定 SMTP 伺服器

SMTP 伺服器不是安裝完即可使用，我們必須要調整設定一下，才能讓往後的程式執行正常。如右圖請您在桌面上的【我的電腦】圖示上按下右鍵，請選按【管理】進入設定畫面。

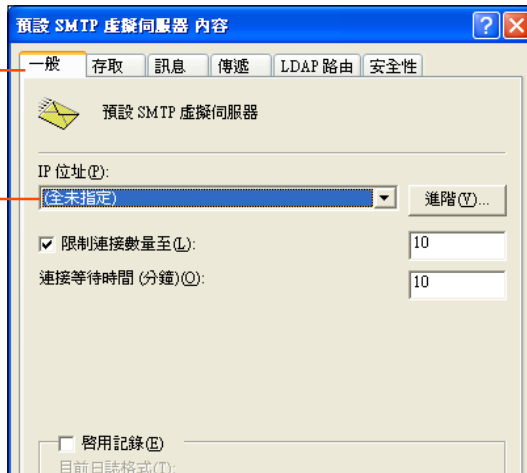


2 按下【內容】鈕進入設定畫面



1 選取【預設 SMTP 虛擬伺服器】

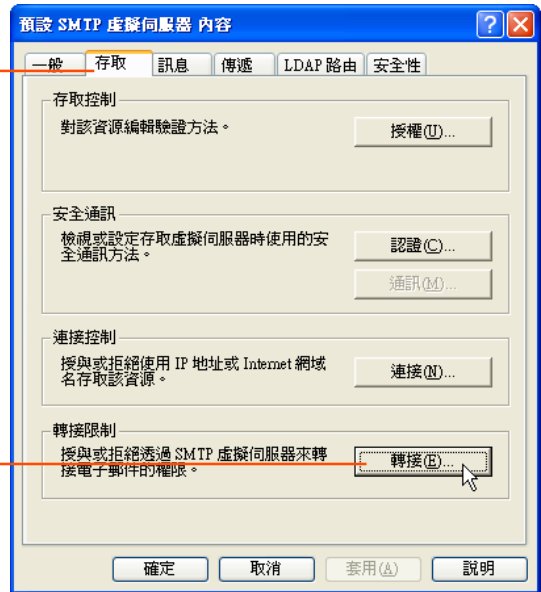
3 選取【一般】標籤



4 設定 IP 位址為【全未指定】，如此本機的所有 IP 都可為 SMTP 伺服器來使用。

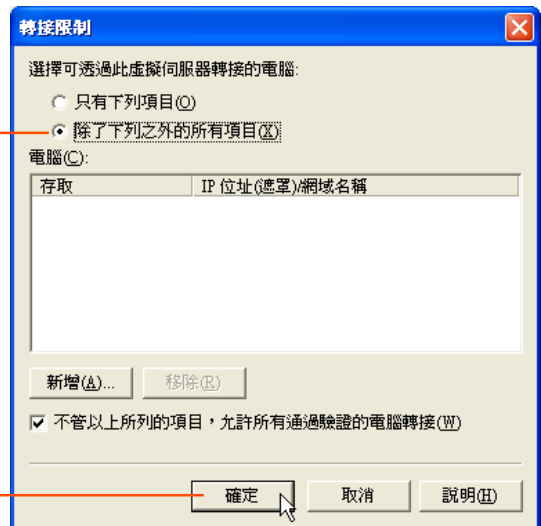
SMTP 伺服器在安裝完畢之後預設是不能使用的，為了不讓任何人可以任意的使用它來轉寄信件，所以 SMTP 伺服器預設轉接的限制相當高。為了本章的程式可以執行正確，我們現在要先將這個限制消除。

1 選取【存取】標籤



2 按下【轉接】鈕，我們要設定可以使用 SMTP 服務的電腦。

3 選取【除了下列之外的所有項目】



4 按下【確定】鈕後回到上一頁，再按一次【確定】鈕完成設定。

### 7-2-3 進階設定 SMTP 伺服器

在上一節中，我們雖然將 SMTP 伺服器的轉接限制解除，以利線上郵寄程式來執行。但是這樣的動作對於實際放在網際網路上的主機是相當的危險，因為只要是解除了這樣的限制，也就代表每個人都可以利用這台主機來寄信，而且完全沒有控管。

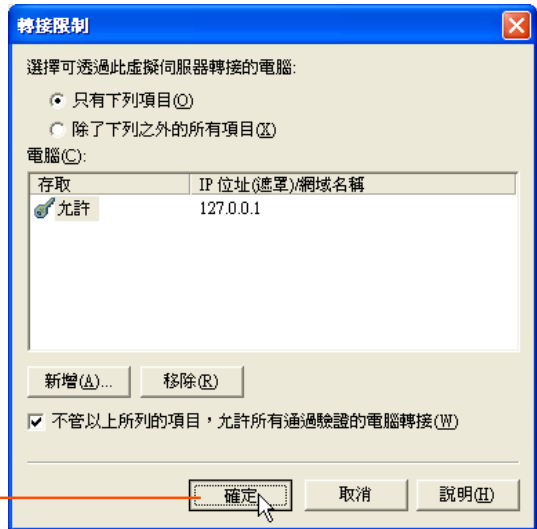
尤其目前網路上有越來越多的病毒或是駭客都是利用這些設防的主機，來傳播病毒或是惱人的廣告信。有許多架站的生手常會覺得自己的主機沒有提供多少服務，也沒有多少人在使用，為什麼網路卡的燈示總是不停閃爍，整個網路十分擁塞，速度也非常慢。小心，您的主機可能變成病毒的傳播站或是駭客的跳板了！

在這一節中，我們要指導各位如何設定您的 SMTP 伺服器只允許電腦本機來寄發郵件，其他主機所要求的寄信動作都會被阻擋，這樣就能讓您的 SMTP 主機免除被不明人士綁架的危險，也能讓本機的線上郵件正確發送。

The image shows two screenshots of the Dreamweaver SMTP configuration dialog boxes. The top dialog is titled "轉接限制" (Relay Restrictions) and the bottom one is titled "電腦" (Computer). Three numbered callouts are present:

- 1** 選取【只有下列項目】 (Select "Only the following items") - This callout points to the radio button for "只有下列項目" in the "轉接限制" dialog.
- 2** 按下【新增】鈕 (Click the "Add" button) - This callout points to the "新增(A)" button in the "轉接限制" dialog.
- 3** 輸入本機的 IP : 「127.0.0.1」, 最後按下【確定】鈕。 (Enter the local IP: "127.0.0.1", and finally click the "OK" button.) - This callout points to the "IP 位址(A)" field in the "電腦" dialog, which contains the text "127.0.0.1".

4 最後按下 [確定] 鈕，即可完成所有設定。



設定完畢之後，如此我們的 SMTP 伺服器即可以阻擋本機以外的主機來轉寄信件，而本機的郵件都可正常發送。

根據相同的觀念，您可以將要使用這台主機 SMTP 服務的主機位址一一加入使用的列表。而善用群組或是網域的觀念，您還可以將信認的群組或是網域加入使用列表，如此就能讓您的 SMTP 服務主機又好用，又安全了！