

# 零基礎也能輕鬆畫出幾何簡筆畫

在幾何圖形上添加幾筆，就能變成好玩的簡筆畫。



用圓形可以畫出圓滾滾的小可愛。

## 圓形圖案



## 三角形圖案



## 方形圖案



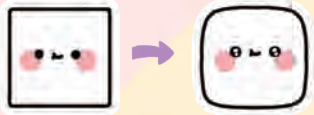
## 梯形圖案





一起變「圓滾滾」就對了 去掉稜角，多用弧線，這裡是圓滾滾的簡筆畫世界！

### 讓輪廓變圓潤的魔法



當基礎圖形的稜角由直線變成有弧度的曲線時，圖案就會變得可愛、柔和。

### 圓滾滾的糰子



大小糰子

糰子的圖形不用太標準。

### 圓滾滾的餐盤



普通餐盤



垂耳兔餐盤



打招呼餐盤

### 圓滾滾的鈕扣



普通扣子



娃娃扣子

### 圓滾滾的扭蛋



綠色扭蛋

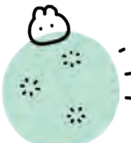


北極熊扭蛋



毛球扭蛋

### 圓滾滾的趣味塗鴉



月球



背書包的小雞



小貓



小豬



牛排





## 1.2 施展「萌」的魔法 大膽改變，揮動畫筆，萌物就這樣誕生了！



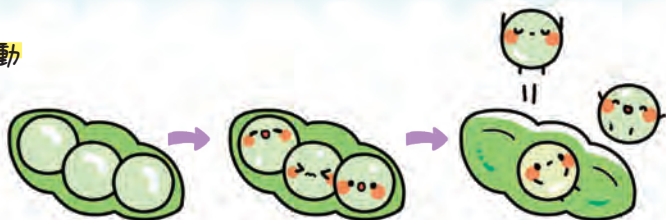
### 萌物變變變

想讓筆下的圖案擁有萌的造型？快來掌握四種超實用的變化方法！

#### 擬人畫法，讓圖案更生動

畫出萌物的基本方法就是「擬人」！透過表情和動作為它們注入生命力吧！

食物擬人



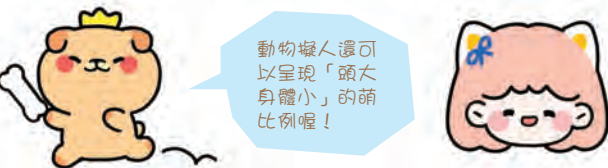
食物非常適合擬人，只需添加上豐富表情和小短線表示手腳就可以做到。

物品擬人



物品也可以擬人化加上表情，且視造型需求考量是否加上四肢。

動物擬人



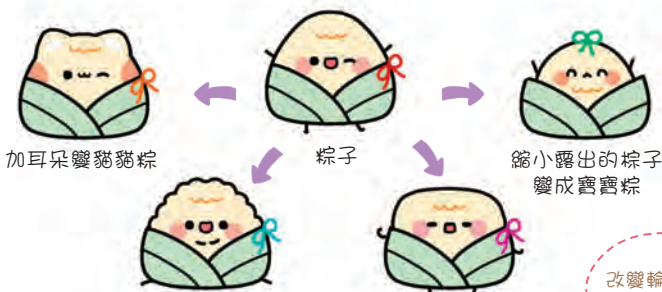
動物擬人還可以呈現「頭大身體小」的萌比例喔！



讓動物用短胖的 U 形四肢做出各種活潑的動作！還可以給人物加上動物耳朵。

#### 改造輪廓變軟萌

如果想再提升萌度的話，需要對圖案的輪廓進行改造。可以和小動物結合，也可以用其他方法，總之要大膽嘗試！



加耳朵變貓貓粽

粽子

縮小露出的粽子變成齊齊粽

用波浪線畫出捲髮粽

用扁平的線條表現方形粽

改變輪廓時要保留一些本來的特徵哦！

加上動物耳朵是不錯的方法喔！



蛋糕捲



小熊蛋糕捲



松果



松鼠松果

## 有趣的替換結構法



發揮你的無敵創意，將物體的某部分替換成其他物體！



愛心燈泡



夜景燈泡



植物燈泡



貓咪燈泡



星空燈泡



奶茶燈泡

沒有關聯的圖案也可以互相替換！



一封信



復古電話



將物體的一部分畫成小動物，就能讓它們變可愛。



雞蛋仔



## 變大變小的魔力



普通野餐籃



裝著特大麵包的野餐籃



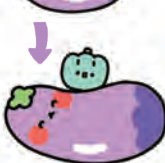
裝著小麵包的野餐籃

誇張的造型更吸引眼球。

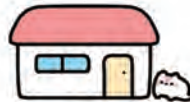
流星



青椒和茄子

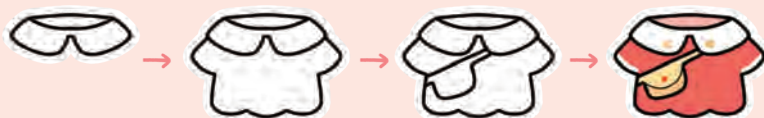


貓咪和房子



當圖案是多種物體的組合時，放大它們的體積差異會增加萌度哦！

莓紅色上衣



外出的小兔

花環小兔

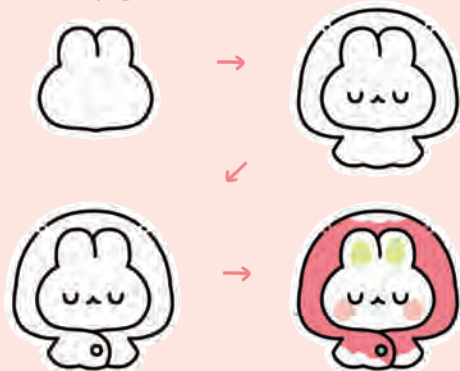


跌倒的小兔

盛裝公主裙



溫柔斗篷



小兔換裝



帽子、上衣和其他可愛的元素能讓畫面更豐富。



休閒風服裝



甜蜜蜜蜂服裝



植物蝴蝶結



小兔衣櫃



雛菊上衣



粉嫩水手服



橘子背包



清新小兔

在對海洋生物變形時，別忘記表現出牠們的造型特徵。

好多紅魚



蘑菇魷魚

魷魚雨傘

牛角麵包魷魚

奇異魷魚



魷魚爆竹

小雞魷魚

魷魚髮飾

海洋深處

水母三明治



河豚泡泡機



吐泡泡時會噉嘴。

茄子海豚



還可以和蔬菜結合呢。

用小貓對比的巨大。



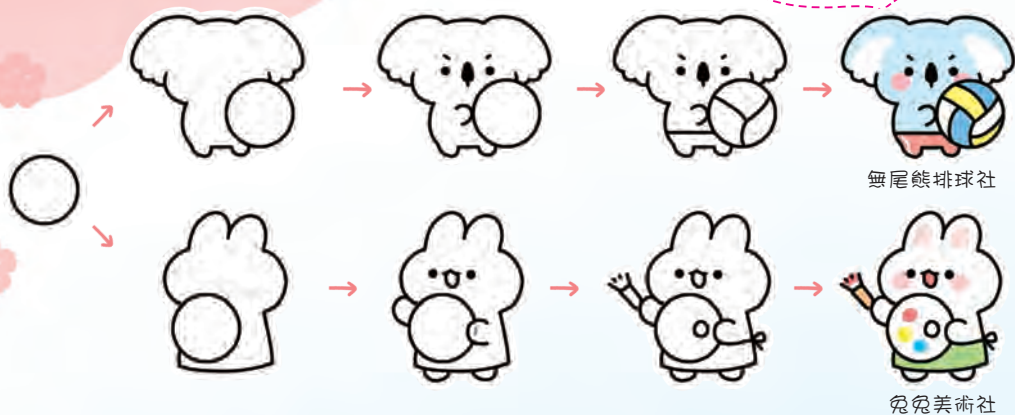
鯨魚島



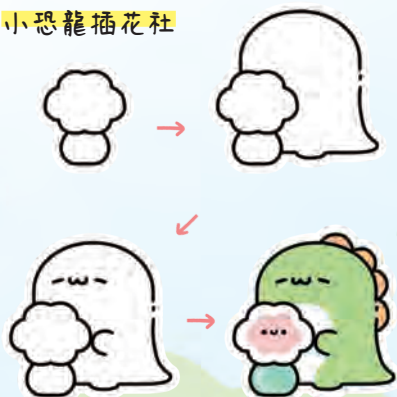
鯨魚潛水艇

有遮擋關係時，先畫前面的物體就不容易出錯啦。

圓形的社團道具



小恐龍插花社



松鼠話劇社

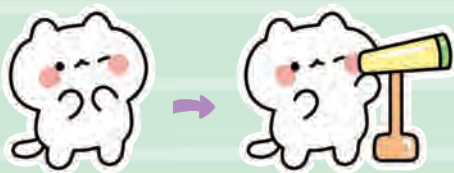


替道具加上表情更加趣味哦。

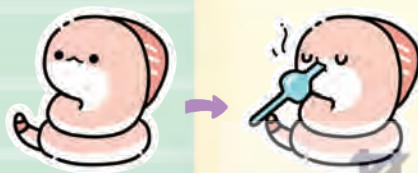
獨角獸啦啦隊



貓貓天文社



小蛇竹笛社

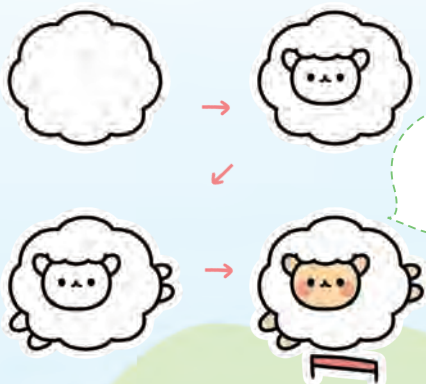


### 狐狸籃球社



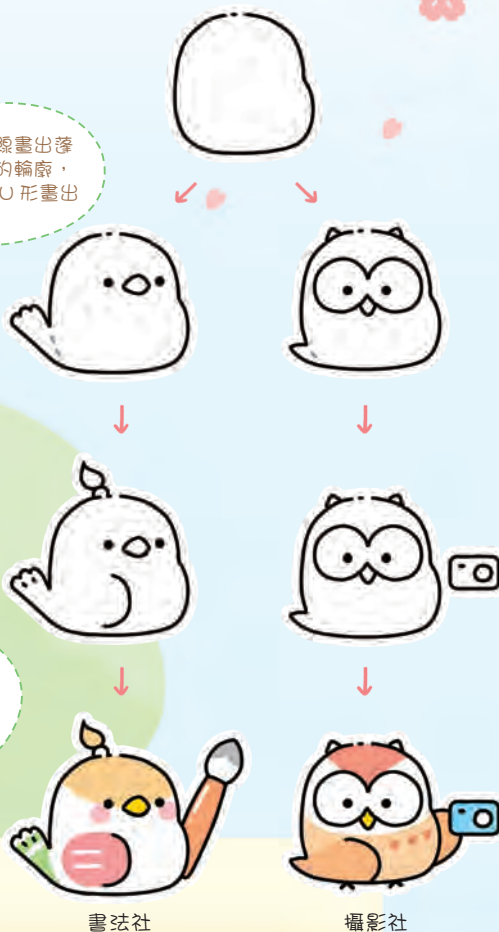
花式籃球

### 綿羊田徑隊



除了用曲線畫出蓬鬆小動物的輪廓，還可以用U形畫出四肢。

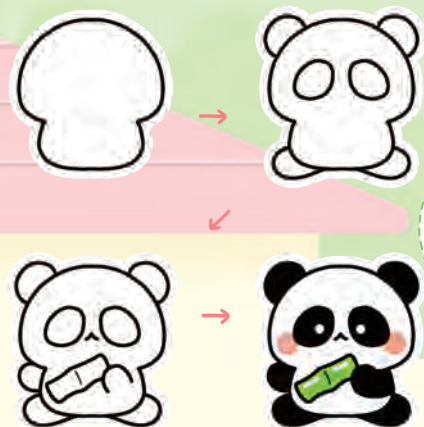
### 鳥類社團



書法社

攝影社

### 熊貓美食社



將熊貓圓圓的眼睛留白。

### 蝶螈手工社



### 浣熊舞蹈社





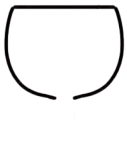


# 給我一杯可愛飲品

杯子不只能裝水和飲料，還能裝可愛的萌物喔！

將物體藏在透明杯子裡有  
四種方式，畫的時候試著  
改變物體的大小，還會有  
特殊的效果。

## 透明杯子



放在內部



剛好塞滿



畫出臉頰上的肉更可愛。



卡在杯口



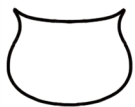
放在杯緣

## 貓星啤酒



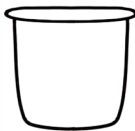
啤酒浴

## 雲朵果汁



一杯貓

## 小鳥奶茶



## 驚喜蘇打水



吸管可以加上有顏色的紋路，而被飲料覆蓋的部份也可以加上飲料的顏色，其他留白。

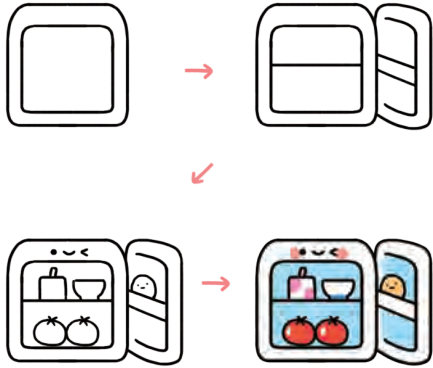


# 我的小家電

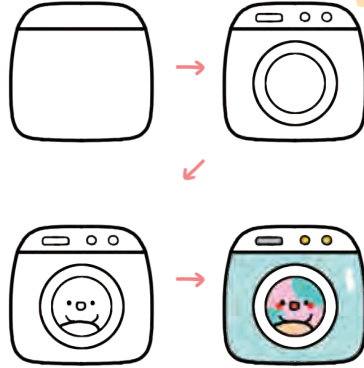
幫電器們加上可愛的表情吧，連冰冷的質感也變得有溫度了。

用擬人的方法  
讓小家電都動  
起來。

## 冰箱

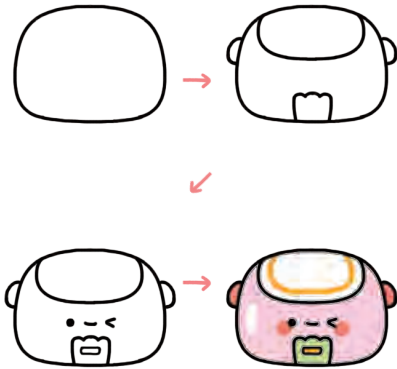


## 洗衣機

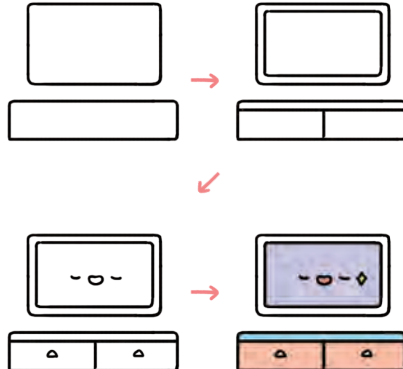


星星洗衣機

## 電鍋



## 電視機

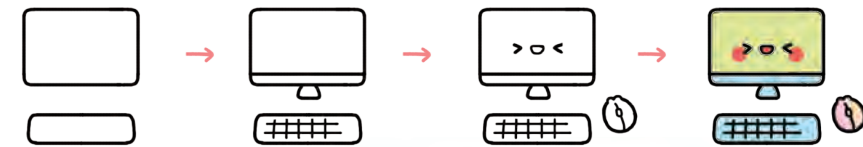


投影



傳統電視

## 電腦



簡機了

## 吹風機



## 空調

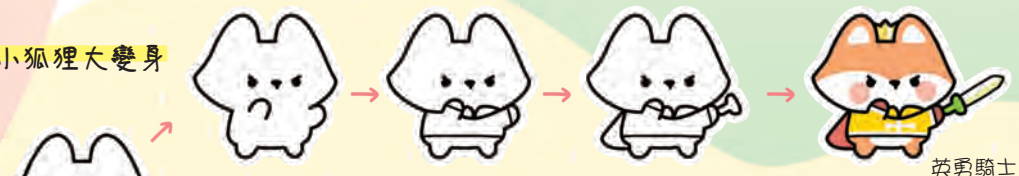


抓住帽子和衣服的特徵，就能畫出名具特色的童話人物。

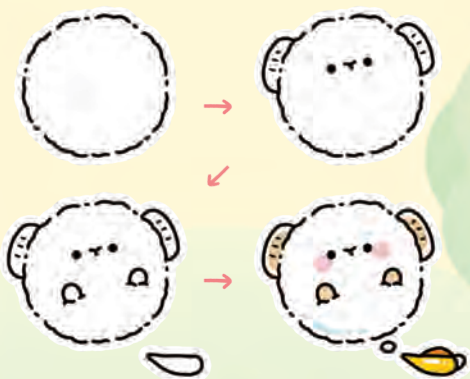
城堡裡的公主



小狐狸大變身



小羊燈神



獨角獸長髮公主



角色變變變



王冠加上鬚鬚就是標準的國王裝扮。





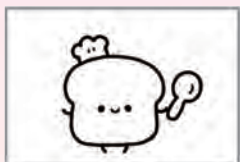
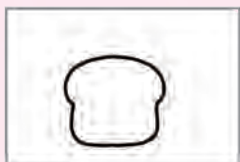
# 可愛的簡單背景

邊框加上簡單背景，簡筆畫就華麗變身為插畫了！

簡筆畫只需添加簡單背景，就變成惹人喜愛的小插畫。背景的增加方式有三種。



## 可愛早餐



## 貓咪超人



先塗主體物顏色，再搭配背景顏色。

## 熱情夏威夷



## 三隻小兔

不知道畫什麼背景時，就畫百搭的小碎花吧。

