

## 光圈與景深關係示意圖

直壓景深鈕同時轉動光圈大小，經由觀景器觀察景深變化。提醒好朋友，在野外您可能沒有太多的時間玩景深器。🐱



F/16



F/11



F/5.6



閃光苔蛾



F/3.5



# 峇峇

[www.gotop.com.tw](http://www.gotop.com.tw)

## 光圈 (F) 與快門 (S)

光圈與快門是相互平衡的關係。大光圈 (f1.8 > f2.8 > f5.6) 時瞬間進光量多，快門速度就可以比較短 (1/60 秒快於 30 秒)；小光圈時瞬間進光量少，快門時間就要比較長。但不論怎麼搭配，原理都是為了讓相機擁有適當的進光量、拍出最佳曝光的照片。

使用不同的拍攝模式，例如拍攝體育競賽或是兒童活動的情形，為了捕捉拍攝主角快速的動作，通常會選擇「S 快門優先模式」，以高速快門為優先，這時的光圈自然就放得大。

又或者是想拍捕捉一瞬息的流水，更需要以高速快門、搭配大光圈，才能讓流水靜止在

畫面裡。(但也可能因為豔陽高照或反射，需要調整成小光圈。)但如果想表現瀑布那種如絹絲般的流水狀態，就必須放慢快門速度，縮小光圈。

光圈與快門的搭配並非一成不變的法則，應配合現場的光源條件與相機內建的測光系統。

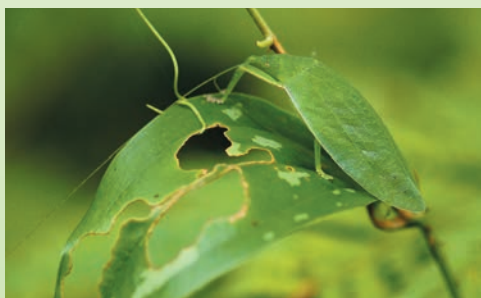
另外，光圈也和景深有關。小光圈長景深，大光圈淺景深。需要長景深時必須縮小光圈，放慢快門速度。📷

螽斯



小光圈，長景深，主體周遭的背景看得比較清楚。

有加環型閃燈



大光圈，淺景深，主體以外的背景都變得朦朦朧朧，呈現散景效果，但解析度和對比也會比較差。

# 衣服可以考慮這樣穿

**長**袖長褲是基本配備，即便穿短袖也務必戴上袖套，避免蚊蟲叮咬。腳上穿球鞋或登山鞋，不要穿涼鞋、皮鞋或高跟鞋，不但更好走，也能預防受傷。

女士請勿化妝，因為化妝品的香味可能會招來蜜蜂。也要記得自備水壺和小護士。

切勿噴灑防蚊液，防蚊液雖然可以讓你遠離蚊子，它的味道卻也可能讓你很難找到其他昆蟲。



圖：高智傑

帽子是相當重要的裝備，防曬、防雨、防鳥糞。一頂正常的登山帽，後面的貼布可以防頸部日曬，前面的布有透氣孔，可以防止蚊蟲叮咬並保持正常呼吸。

但帽緣往往會妨礙照相，這時我們可以自己DIY一頂更適合拍照的登山帽，只要在帽子左右兩側重新縫上魔术沾，反戴帽子時就可以順利扣上了。

這是一頂正常的登山帽，後面的布可以防頸部日曬，前面的布有透氣孔可以防止蚊蟲叮咬又可以保持正常呼吸。  
可是前面的帽緣會妨礙照相機的觀景窗。

如此一來，反戴登山帽時，帽緣在後，既可擋住鳥糞或從樹上掉落的毛毛蟲，也不會擋住相機觀景窗，同時保有原先防止蚊蟲叮咬的功能。👍



改裝前



改裝後，  
重新縫上新的魔术沾。

改裝後

# 用一般鏡頭拍微距

一隻粉蝶正忙在吸花蜜，蜘蛛忙著捕食，告訴我春天的腳步到了，抬頭看一看，這裡是建國北路的人行道。不經意的路過而已，手上即沒有帶微距裝備，也沒有任何燈具，只有一顆 17-70 的伸縮鏡頭。

17-70mm 是一顆常用變焦鏡頭，同時擁有微距攝影功能的隨身萬用鏡頭，強項可能並不在微距焦距，但對於臨時偶發的場景足夠捕捉美麗一瞬間，若要和專業微鏡類比，解析度稍嫌柔和色彩有點淡，但是方便絕對是它的強項。👍



本圖不做任何修色，不同廠牌機身與鏡頭搭配會有不同成像結果，特此聲明。



# 近攝鏡的功能

**近**攝鏡提供最近對焦距離，縮短、放大比例、增大並獲取更好的成像放大比例，在所有增加微距攝影的小工具當中，近攝鏡的價格最便宜好用。當您把這一片濾鏡放在書本上就像是一片放大鏡一樣，也就是說在鏡頭前面加一片放大鏡。

近攝鏡有 1、2、4 三種不同倍率鏡片，攝影者可以視實際需求使用。

和接寫環相比，透光性較好，但是極淺的景深可能造成主題的有效焦段很短，卻也讓背景產生濛濛的效果。👉



長約一根手指頭的白斑素獵椿象。



# 接寫環是長鏡頭的好麻吉



有時候，在遠處發現精采畫面可惜又太遠了，可能有毒蛇或是懸崖根本過不去，眼前這是一大片裂瓣朱槿怎麼忍心踩過去呢？

這時候 100mm 的鏡頭也拍不到特寫畫面，請不要為了拍照做出破壞生態的事情，使用

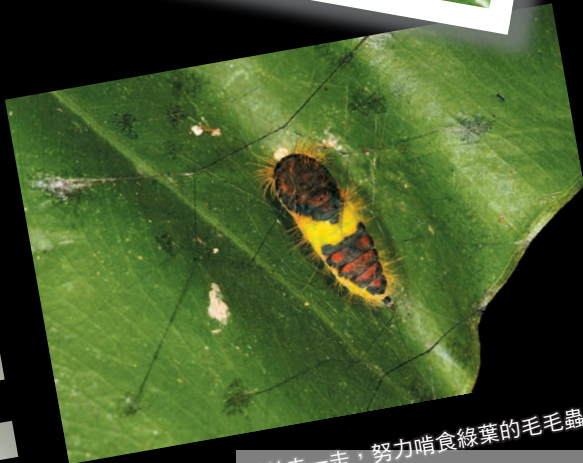
300mm 長鏡頭 + 接寫環一樣可以做到微距效果，但景深會變得更淺，千萬不要忘記用一支堅固的三腳架。👍

300mm 長鏡頭

內建閃燈



接寫環

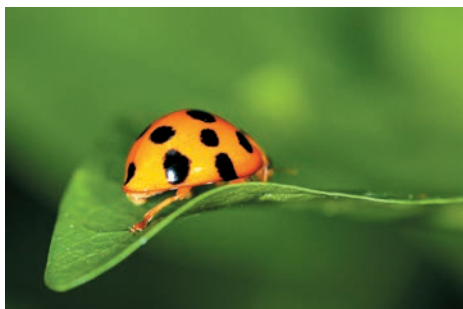
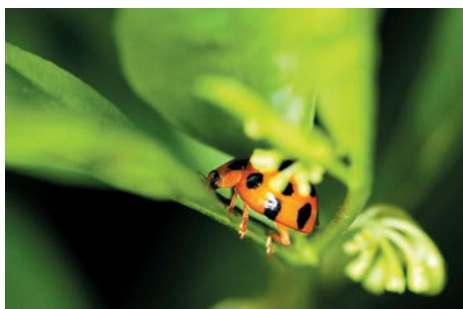


吃完元宵後開始往戶外走一走，努力啃食綠葉的毛毛蟲已經預告春天的腳步到了。

· 峇峇

www.gotop.com.tw





又比如圖裡這隻瓢蟲，生性害羞，既躲天敵也躲「蟲蟲狗仔」，一下子藏在夾縫裡吃喜愛的芽蟲，一下子又轉身不見。但只要牠不飛到天涯海角，我們都可以全力配合。

總之，發現目標時先別急著靠近，我習慣先拍一張遠景，讓蟲蟲適應一下人類，再慢慢的捕捉特寫，步步靠近。這種從全景、中景到近景的拍攝方式，也可以如實紀錄下當時的環境，突破保護色的障礙，是生態微距又一令人著迷之處。😊

### 竹節蟲位置

陽明山二子坪雖然名為蝴蝶走廊，從大門口進入，沿路兩側盡是竹節蟲。



### 拜訪竹節蟲

不要以為只有在竹林、樹枝才能找到牠獨特的身影，就在台北陽明山二子坪的蝴蝶走廊，兩側的綠色步道就能看到喔。🐛



## 尋找長吻白蠟蟬



### 長吻白蠟蟬位置

- 4 眼前出現的長吻白蠟蟬高低位置很理想。



- 3 經過一段自然原始的山路。



- 2 穿過烏柏樹對面的衛兵哨往前走。

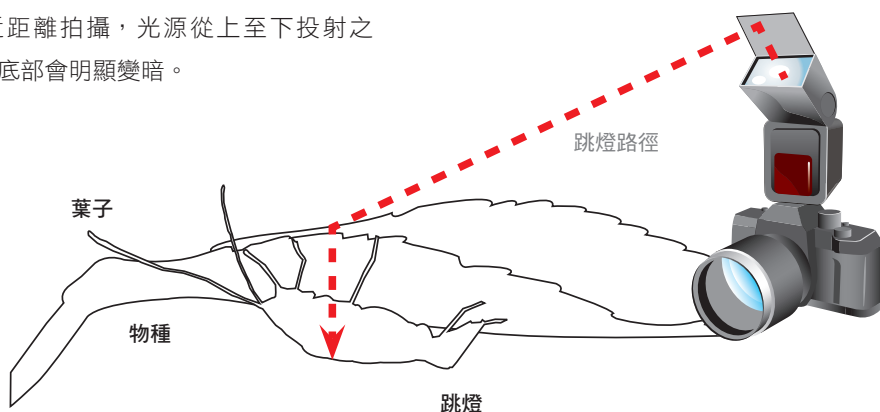
- 1 一般好攝者在富陽公園濕地生態區旁的石階往前走再向左轉，這一株烏柏樹有好幾隻，可惜這裡的長吻白蠟蟬停的位置實在太高，非得用鉛梯嗎？太辛苦了。

# 跳燈和環型閃燈的效果不一樣

**跳**燈與環型閃燈最大差別到底是什麼呢？光源投射角度的不同。

跳燈因為固定於機身頂端，光線擊發位置高於視點，拍攝遠景時不會有太大的差別，但因為是近距離拍攝，光源從上至下投射之後，畫面底部會明顯變暗。

環型閃燈因為固定於鏡頭前面，光線擊發位置與視點平行，如果是拍攝容易反光的材質，容易產生曝光過度的情形。☹



兩圖相比，(上圖)跳燈經過折射以後，蟲蟲的下半部略暗。環閃直射造成葉子反光過亮(下圖)。

