

# 三版序

在中華企業資源規劃學會，林俞君積極收集讀者寶貴意見的協助之下，得知本書仍有可改善的空間。因此，邀請了畢業於輔仁大學餐旅管理學系以及企業管理學系，目前就讀交通大學經營管理研究所的莊高閔協助本次改版的內容新增及撰寫。

本次改版主要針對基本會計知識說明、每章節案例加強解釋，使用更詳細、清楚的描述方式，提供讀者一個更友善的學習環境。本次改版也有提供更詳盡的系統功能描述及說明，使讀者使用系統時，能配合本書的說明，在操作系統上更加有效率。此外，本次改版也在最後附錄 A-3 的部分新增了綜合情境練習，讓讀者在學習完整本書籍內容後，能透過綜合情境案例練習，檢視學習成果的時，還能再將系統相關知識複習一遍，提升學習效果。

本系列軟體服務的高中職以及大專院校逐年增加，未來也將有越來越多相關課程。非常榮幸用戶數逐年增加，且收到讀者們的閱讀以及使用系統的回饋，未來本系列軟體也會繼續朝嘉惠更多學子的方向努力。

1. 1-2 會計小教室。
2. 各章節系統用字、功能描述說明。
3. 各章節案例用意說明。
4. 附錄 A-3 綜合情境練習。

CHAPTER

# 02

## 個案公司概況說明

- 2-1 創業故事
- 2-2 年度營運情況
- 2-3 系統期初設定
  - 2-3-1 廠商資料維護
  - 2-3-2 商品資料設定
  - 2-3-3 員工資料設定
  - 2-3-4 客戶資料設定
  - 2-3-5 銀行資料設定
  - 2-3-6 會計科目設定
  - 2-3-7 傳票型版設定
  - 2-3-8 萬用片語設定
- 2-4 隨堂練習





## 2-3 系統期初設定

系統安裝完成後，Chris 將「PAPA PUFFS 泡芙專賣店」原有的紙本交易記錄以及 Excel 資料匯入至系統中。本章節將教導讀者如何建立基本資料，並善用系統功能，如：「廠商資料維護」、「商品資料設定」、「員工資料設定」、「客戶資料設定」、「銀行資料設定」、「會計科目設定」、「傳票型版設定」、「萬用片語設定」。

### 2-3-1 廠商資料維護

在「PAPA PUFFS 泡芙專賣店」匯入合作廠商的資料後，可以透過【95A. 廠商資料維護】來管理所有廠商的資料，無論是廠商的分類、聯絡方式、地址等等，還是新增或減少合作廠商，都可以透過此功能來管理，也可以查看跟廠商從以前到現在的交易所紀錄。只要是與廠商有關的資料，都可以在此功能中查詢到。



#### 案例 1

「PAPA PUFFS 泡芙專賣店」自創立初期便與「日式甜點烘焙坊」合作，為長期合作夥伴，為了查閱與「日式甜點烘焙坊」的往來頻率，因此透過「95A. 廠商資料維護」了解平日的交易狀況。

- ▣ 功能位置：【採購模組】→【95A. 廠商資料維護】。
- ▣ 功能說明：選擇【95A. 廠商資料維護】，查詢廠商交易資料。
- ▣ 操作練習：查詢「日式甜點烘培坊」的基本資料。

**Step01** 在【採購模組】中的【95A. 廠商資料維護】，點擊「查詢」。



圖 2-3-1 95A. 廠商資料維護 - 查詢

**Step02** 在「廠商名稱」輸入「日式甜點」，按下「開始擷取並傳回」。

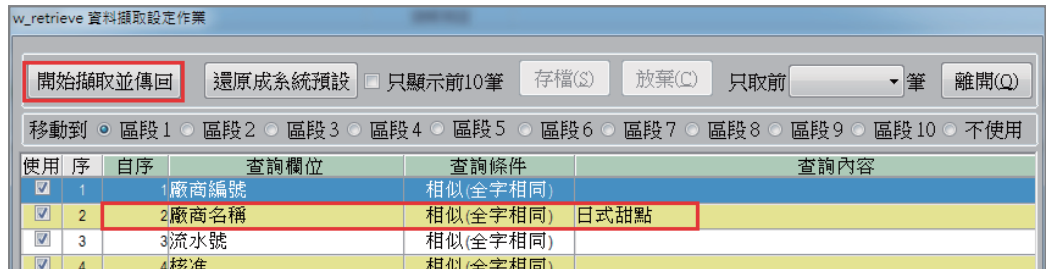


圖 2-3-2 95A. 廠商資料維護 - 查詢條件

**Step03** 在【95A. 廠商資料維護】的【檔頭】中，呈現廠商的基本資料。

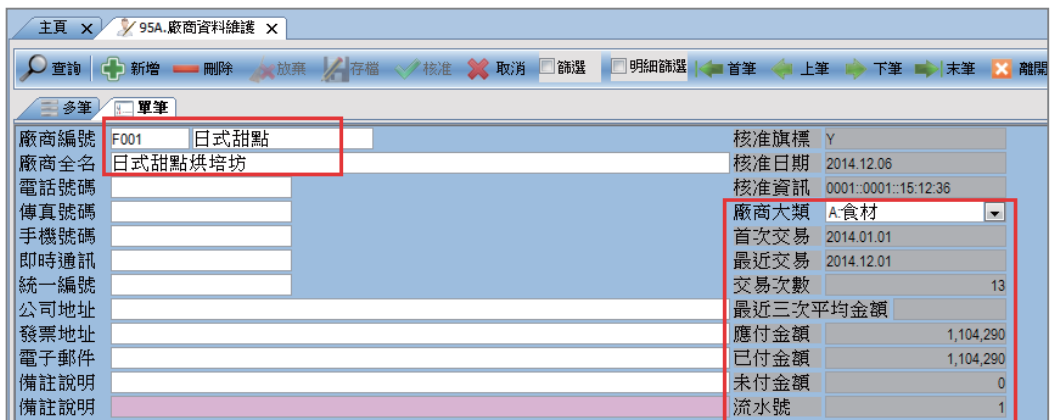


圖 2-3-3 95A. 廠商資料維護 - 基本資料

**Step04** 在【95A. 廠商資料維護】的【檔身】中，可以看見目前的所有的交易紀錄。

rec	流水號	建檔資訊	單據編號	相關編號	上游單據	下游旗標	下游單據	專案編號	單據日期	單據類別	單據名稱
1	1	2014/11/5 10:12:30	PU14010001			N			2014.01.01	PUA	進貨
2	2	2014/11/5 10:16:14	PU14020001			N			2014.02.01	PUA	進貨
3	3	2014/11/5 10:16:59	PU14030001			N			2014.03.01	PUA	進貨
4	4	2014/11/5 10:17:42	PU14040001			N			2014.04.01	PUA	進貨
5	5	2014/11/5 10:18:20	PU14050001			N			2014.05.01	PUA	進貨
6	6	2014/11/5 10:18:49	PU14060001			N			2014.06.01	PUA	進貨
7	7	2014/11/5 10:22:16	PU14070002			N			2014.07.01	PUA	進貨

圖 2-3-4 95A. 廠商資料維護 - 交易明細



**案例 2**

「PAPA PUFFS 泡芙專賣店」與許多甜點烘培坊、食品材料行、日用品批發商簽訂長期合作約定，近日為了販售新口味的泡芙，與廠商「淺草甜點烘焙坊」簽立長期合作約定，並給予其廠商編號「F100」。

- ▣ 功能位置：【採購模組】→【95A. 廠商資料維護】。
- ▣ 功能說明：選擇【95A. 廠商資料維護】，建立廠商基本資料。
- ▣ 操作練習：新增一筆「淺草甜點烘焙坊」的廠商資料。

**Step01** 在【採購模組】中的【95A. 廠商資料維護】，新增一筆資料。



圖 2-3-5 95A. 廠商資料維護 - 新增

- Step02** 在「廠商編號」輸入「F100」、「淺草甜點」。  
 在「廠商全名」輸入「淺草甜點烘培坊」。  
 在「廠商大類」下拉選單中，選擇「A：食材」。

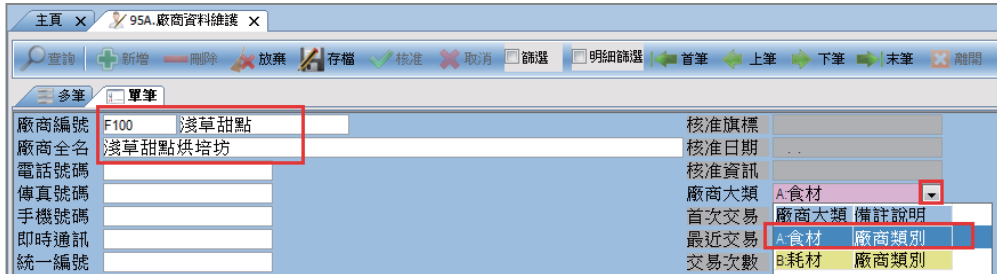


圖 2-3-6 95A. 廠商資料維護 - 檔頭設定

- Step03** 先「存檔」，再「核准」，完成廠商資料新增。

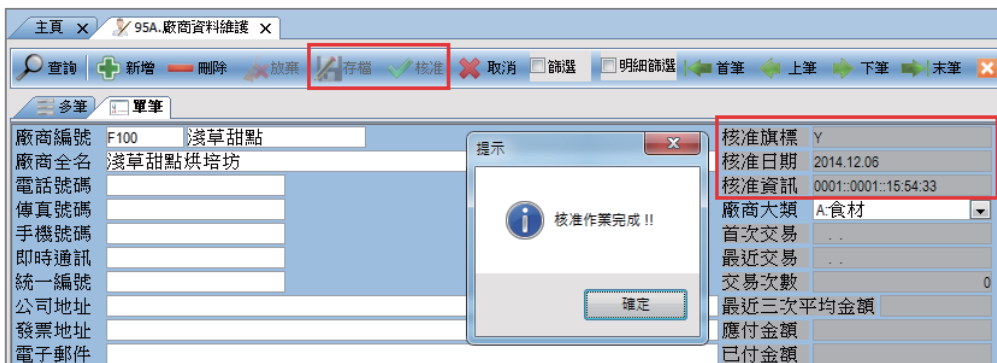


圖 2-3-7 95A. 廠商資料維護 - 核准

## 2-3-2 商品資料設定

在【96D. 材料商品維護】功能裡，我們可以管理所有商品的資料，不僅可以查詢所有已匯入的商品資訊，也能夠新增或減少商品項目。在匯入商品資訊時，透過設定商品分類以及相關資訊，可以讓商品管理更加詳細且有條不紊，降低管理上的成本。



### 案例 3

近日為了提高產品銷售量，增加消費者對「PAPA PUFFS 泡芙專賣店」的關注，因此決定向合作供廠商引進熱門的巧克力泡芙在店內販售，在進貨以前，PAPA PUFFS 泡芙專賣店必須再次確認商品的資訊。因為之前已

經進過巧克力泡芙，所以 PAPA PUFFS 泡芙專賣店已經匯入過巧克力泡芙的資訊，所以只需要透過【96D. 材料商品維護】功能就能查詢的到巧克力泡芙的相關資訊。

- ▣ 功能位置：【庫存模組】→【96D. 材料商品維護】
- ▣ 功能說明：選擇【96D. 材料商品維護】，查詢商品基本資料。
- ▣ 操作練習：查詢「巧克力泡芙」的商品基本資料。

**Step01** 在【庫存模組】中的【96D. 材料商品維護】，點擊「查詢」。

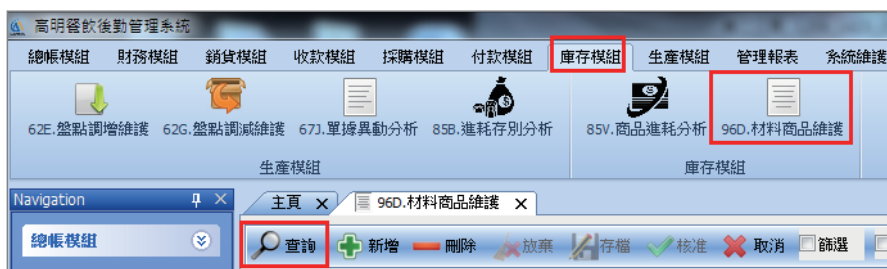


圖 2-3-8 96D. 材料商品維護 - 查詢資料

**Step02** 在「料件名稱」輸入「巧克力泡芙」，按下「開始擷取並傳回」。

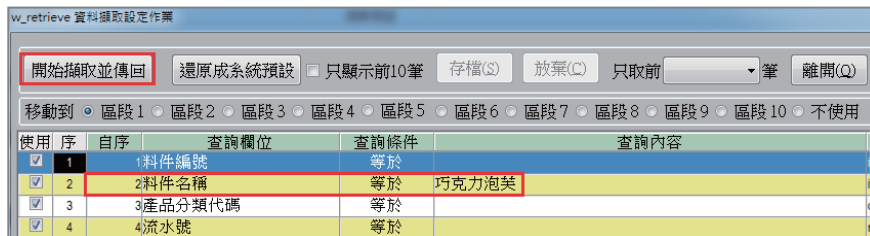


圖 2-3-9 96D. 材料商品維護 - 查詢條件

**Step03** 在【96D. 材料商品維護】畫面顯示「巧克力泡芙」的基本資料。

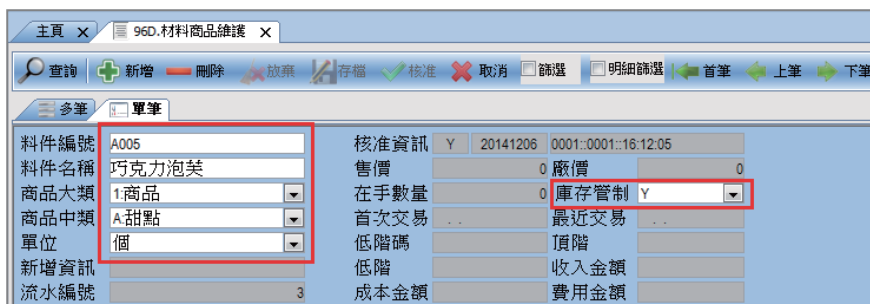


圖 2-3-10 96D. 材料商品維護 - 基本資料

APPENDIX

# A

## 附錄

- A-1 八大異動單據
- A-2 庫存評價與永續盤存制
- A-3 綜合情境練習







# A-1 八大異動單據

## 高明 ERP 資訊管理系統

### 八大單據異動表

	永續盤存制	單別	單據說明	借	貸	庫存影響	影響成本
1	54A 廠商進貨維護	PUA	進貨	1231 存貨	2143 應付帳款	+	參與
					1101 庫存現金		
2	54C 廠商進退維護	PRA	進退	2143 應付帳款	1231 存貨	-	參與
		PRB	進折	2143 應付帳款	1231 存貨	無	參與
3	44A 每日銷售維護	SDA	銷貨	1101 庫存現金	4101 銷貨收入	-	承受
				1144 應收帳款			
				5000 銷貨成本	1231 商品		
		SDB	招待	5000 銷貨成本	1231 商品	-	承受
					1232 製成品		
4	44C 每日銷退維護	SRA	銷退	4102 銷貨退回	應收帳款	+	承受
				1231 商品	5000 銷貨成本		
				1232 製成品			
		SRB	銷折	4103 銷貨退回	1144 應收帳款	無	無
		1231 商品	5000 銷貨成本				
					1232 製成品		
5	62E 盤點調增維護	MIA	調增	1231 商品	5000 銷貨成本	無	參與
				1232 製成品			
				1234 原料			
		MIB	盤盈	1231 商品	5000 銷貨成本	+	承受
		1232 製成品					
		1234 原料					
6	62G 盤點調減維護	MOA	調減	5000 銷貨成本	1231 商品	無	參與
					1232 製成品		
					1234 原料		
		MOB	盤虧	5000 銷貨成本	1231 商品	-	承受
			1232 製成品				
					1234 原料		
7	63C 材料領用維護	WTA	領料	5401 直接原料	1234 原料	-	承受
		WTB	退料	1234 原料	5401 直接原料	+	承受
8	83G 每日生產維護	WUA	生產	1232 製成品	5401 直接材料	+	參與
					5402 直接人工		
					5403 製造費用		

買賣業：異動單據，不包含「63C. 材料領用維護」「83G. 每日生產維護」。會計科目，不包含 1234 原料，1232 製成品。



## A-2 庫存評價與永續盤存制

### ☒ 第一部份：盤點會計處理：

會計第 10 號公報針對永續盤存制之存貨盤點會計處理得採「銷貨成本」科目取代「商品盤盈」及「商品盤損」。損益表中將不出現「商品盤盈」及「商品盤損」科目。

分錄如下：

盤盈時：	盤虧時：
借：存貨	借：銷貨成本
貸：銷貨成本	貸：存貨

因此本系統在「62E. 盤點調增維護」、「62G. 盤點調減維護」之傳票分錄，即採以上方式開立

### ☒ 第二部份：存貨成本認定：

依據營利事業所得稅查核準則

第三節 期末存貨、存料、在製品、製成品及副產品的說明

第 51 條

前條之成本，得按存貨之種類或性質，採用個別辨認法、先進先出法、加權平均法、移動平均法，或其他經主管機關核定之方法計算之。

其屬按月結算其成本者，得按月加權平均計算存貨價值。

在同一會計年度內，同一種類或性質之存貨不得採用不同估價方法。因此本系統在「44A. 每日銷貨維護」，僅產生銷貨收入傳票

借：應收帳款或現金
貸：銷貨收入

而銷貨成本傳票，直到執行「85B. 進耗存別分析」才會依月加權平均法產生分錄如下：

借：銷貨成本
貸：商品或製成品