

◆ 全書導覽：「語音」與「資訊圖表」快速帶你掌握重點

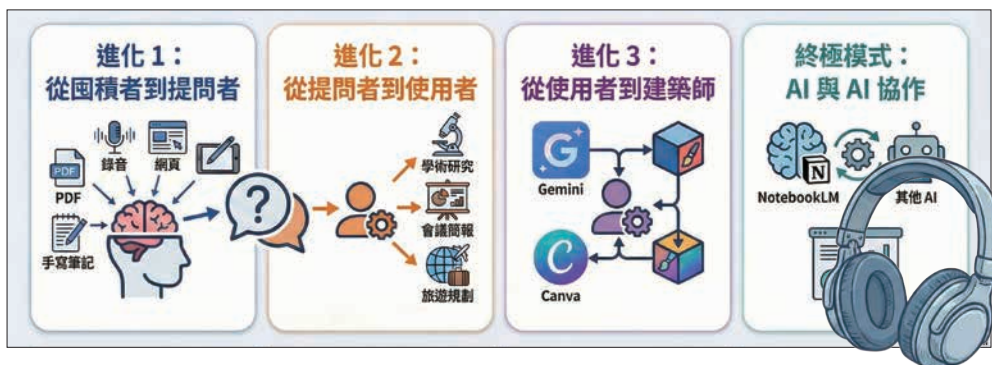
開始閱讀前，可掃描右方 QR Code 收聽語音導覽，快速了解全書架構與章節重點，並在閱讀前先建立清晰的整體脈絡。



一分鐘摘要



完整導覽



為了讓讀者能快速掌握本書內容，我們將全書的關鍵概念整理為一份資訊圖表導覽。以三大學習階段，完整呈現 NotebookLM 的核心功能與實務應用路徑，協助讀者快速理解全書架構，掌握從入門到進階的關鍵技能。



自訂 AI 助理：對話風格與回答長度

Do it !

NotebookLM 提供對話風格設定，可依學習或研究需求，自訂 AI 的語氣與角色，打造更貼近情境的智慧互動體驗。

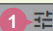
✦ 讓 AI 以更適合你的方式解說內容

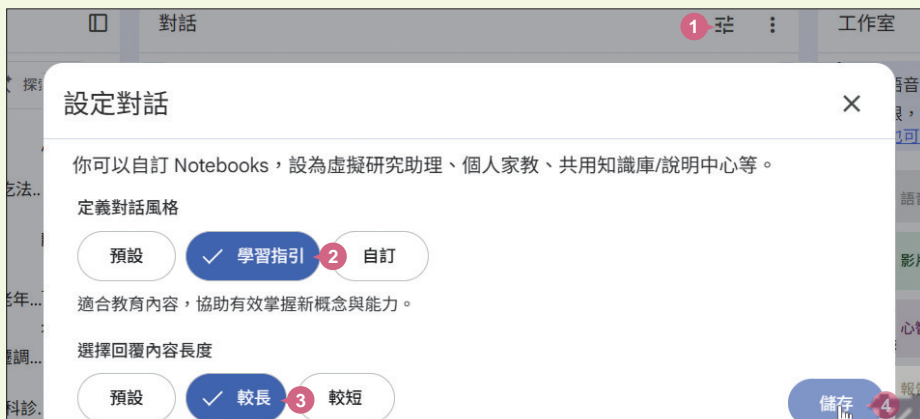
NotebookLM 讓使用者能依每本筆記本的用途，自訂 AI 的對話語氣與回應長度。在開啟設定面板後，可從三種風格中選擇：

- **預設**：以一般對話模式回應使用者提問，能快速提供資訊，適合通用問答、資訊整理、研究或查詢資料。
- **學習指引**：以教學導向的方式解說內容，並透過引導式互動協助答題，幫助使用者透過反覆練習更有效掌握知識。
- **自訂**：可指定 AI 的對話風格，包含語氣、回應細節、表達方式或思考角度...等，也可讓 AI 扮演特定角色，以配合不同專業領域的需求，例如：品牌顧問、老師、考官、編劇、旅遊導覽員...等。

在此示範以 "學習指引" 模式探討資料：

step
01

於 **對話** 區塊右上角選按  開啟 **設定對話** 視窗，設定 **定義對話風格**：學習指引，選擇回應的內容長度：較長，選按 **儲存** 鈕即完成。



5

一鍵生成心智圖：掌握學習脈絡

Do it !

NotebookLM 心智圖，讓想法更有條理。透過視覺化筆記，自動整理概念、建立關聯，讓複雜的資訊一目了然！

step
01

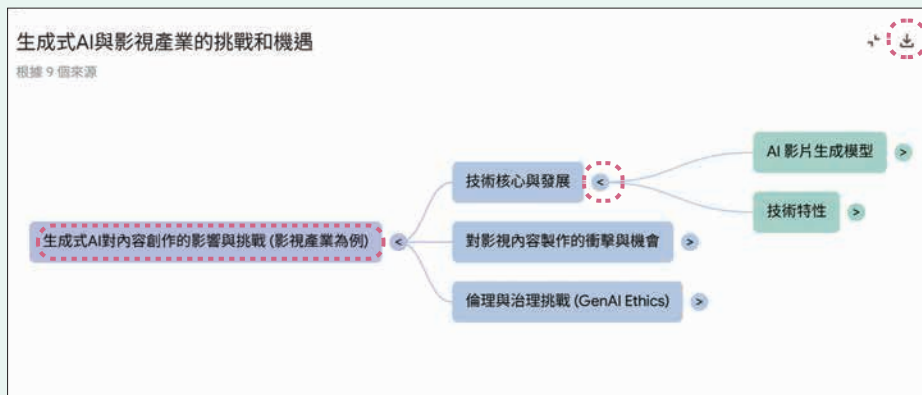
於 **對話** 區塊最上方，選按 **心智圖** 鈕，會依目前於 **來源** 區塊核選的資料項目快速生成；完成後 **工作區** 區塊下方會生成心智圖記事。

step
02

選按該心智圖記事可開啟並瀏覽內容，由中心主題延伸出各個分支；透過層級式的分類與視覺化呈現，讓使用者能夠快速掌握主題發展。

step
03

選按心智圖項目右側節點 > 可開啟下一層級或選按 < 可收合層級；選按心智圖畫面右上角的 下載圖檔 可下載該心智圖 PNG 格式圖檔。



7 一鍵生成問卷分析資訊圖表

Do it!

資訊圖表 功能是結合 Nano Banana Pro 將複雜資料圖形化呈現。當問卷結果被視覺化後，能更快理解數據脈絡並掌握關鍵洞察。

◆ 將指定回應轉換為來源

此處要將前面討論的問卷分析與問卷試算表內容資料，轉換為資訊圖表，首先需將回應轉換為來源。

step 01 確認已將上一頁 NotebookLM 分析問卷結果的兩則回應內容儲存至 **工作室** 區塊 \ **記事**。

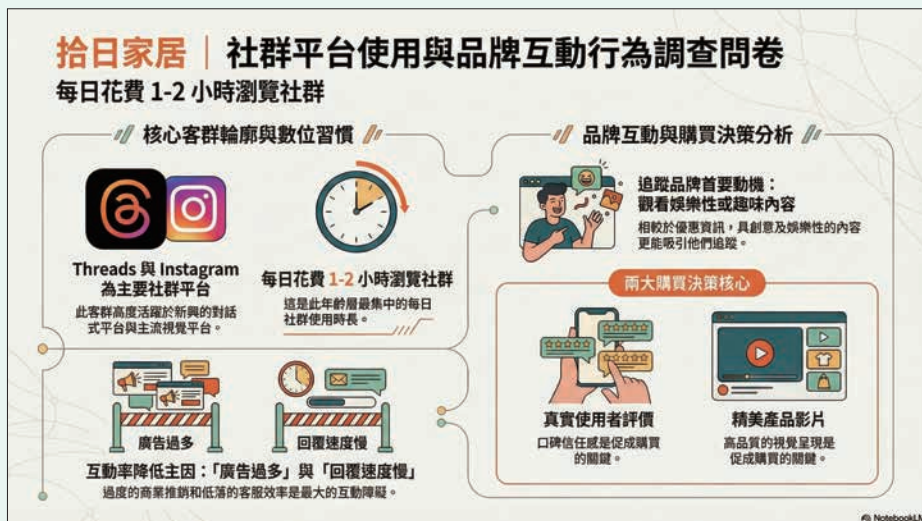


step 02 分別選按兩則記事右側 \ **轉換為來源**，即可在左側 **來源** 區塊看到轉換完成的記事。




step
03

將問卷結果與分析轉化為資訊圖表，能以更直觀、快速且具說服力的方式呈現數據，幫助使用者從複雜資訊中一眼抓住關鍵洞察。



step
04

維持剛才核選的來源資料，以更詳細的描述生成資訊圖表。於 **工作室** 區塊 **資訊圖表** 右上角選按 ，設定語言、方向、詳細程度與描述要建立的資訊圖表，要求生成指定的資訊圖表類型與結論說明(可複製此章"資訊圖表提示詞"內容貼上)，再選按 **生成** 鈕。

選擇語言

中文 (繁體) 1

選擇方向

☒ 橫向 ☐ 直向 ☐ 正方形 2

詳細程度

☐ 精簡 ☒ 標準 ☐ 詳細 BETA 版 3

描述要建立的資訊圖表

4 依下方指定項目生成專業資訊圖表。

- 內容：依年齡區間 35~44 歲的受眾社群，探討該族群：“日平均瀏覽 Facebook 和 Instagram 時間”與“互動率降低因素”的關聯，建立圖表。
- 在標題下方簡短說明此份圖表的分析結果：“日平均瀏覽 Facebook 和 Instagram 時間”與“互動率降低因素”的關聯。

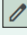
目的與內容

一鍵生成行銷會議資料與備忘錄

Do it!

會議最後，將相關的重點討論、決策與待辦事項整理成清楚的文件，方便團隊快速對焦、統一資訊並有效追蹤後續執行。

step
01

首先核選所需的來源資料，於 **工作室** 區塊選按 **報告**，**建議格式** 中合適的報告格式 (在此選擇 **內部溝通備忘錄**) 右上角選按 ，設定語言與報告說明 (也可維持預設)，選按 **產生** 鈕。



建議格式

內部溝通備忘錄 2 
一份給各部門的「拾日家居」新品行銷計畫啟動備忘錄。

概念解說 
一篇解釋社群行銷中 Facebook 和 Instagram 平台差異的文

案例分析 
一篇分析「拾日家居」如何規劃新品上市行銷活動的學習案例。

報告 1

測驗

選擇語言

中文 (繁體) 3

請說明要建立的報告

根據行銷會議的內容與結論，撰寫一份正式的內部備忘錄，分發給所有相關部門。此備忘錄需清晰傳達「拾日家居」新品的市場定位、目標客群、核心行銷策略、各部門的具體職責分配，以及關鍵績效指標 (KPIs)。語氣應正式且具號召力，確保所有團隊成員對專案目標與個人職責有一致的理解。 4

5 **產生** 

小提示

"建議格式" 的項目與範例不同

建議格式 功能是依來源資料，隨機提供多款報告格式。若你的來源資料與本範例不同，產生的選項也可能有所差異。可嘗試調整來源資料後，在 **工作室** 區塊再次選按 **報告** 鈕，重新產生。

若仍未出現本範例示範的 **內部溝通備忘錄** 報告，可嘗試其他格式，或參考本書學習地圖取得報告說明文字，再使用 **自訂報告** 功能生成即可。

Tip

8

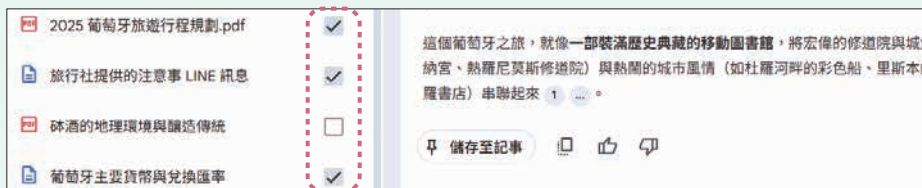
一鍵生成關鍵高質感簡報

Do it !

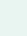
NotebookLM 簡報 功能是結合 Nano Banana Pro，將來源資料一鍵產出邏輯清晰、高質感效果的簡報，大幅節省整理資料與設計排版的時間。

step
01

首先核選所需的來源資料。



step
02

於 **工作室** 區塊 **簡報** 右上角選按 ，設定格式、語言、長度與說明要建立的投影片簡報 (複製此章 "簡報提示詞" 內容貼上)，再選按 **生成** 鈕。



小提示

投影片格式差異在哪？

詳細簡報：選擇此格式生成的簡報適合用於教學或詳細知識內容分享，將資料整理為較詳盡的內容，可以作為課程講義使用，確保觀看者鉅細靡遺地吸收簡報內容。

簡報投影片：選擇此格式生成的簡報適合用於上台報告的輔助，著重以精簡文字描述，及圖像引導，使觀看者搭配講者說明，迅速理解資訊內容。


step 03

待 AI 分析完成後，即會自動生成一份簡報記事，選按該記事可開啟並瀏覽內容。(自動生成的記事僅供檢視，無法編輯。)



step 04

簡報 功能可依核選的來源資料以及在說明中提及的架構與風格...等指定要求，自動整理並生成一份高品質的簡報內容。

於簡報名稱上按一下滑鼠左鍵，可重新命名；窗格右上角選按  可展開檢視。

